

«Утверждено» общим собранием акционеров  
ОАО «Московский завод «Кристалл»  
« 23 » июня 2010 г.  
Председатель общего собрания акционеров  
ОАО «Московский завод «Кристалл»

Подпись Оболенский А.А.

«Предварительно утверждено» на  
Совете Директоров, протокол № 17 от  
« 21 » мая 2010 г.  
Председатель Совета Директоров  
ОАО «Московский завод «Кристалл»

Подпись Оболенский А.А.

# ГОДОВОЙ ОТЧЕТ

## ОАО «Московский завод «Кристалл»

### за 2009 год.

## СОДЕРЖАНИЕ

	Стр.№
1. Положение ОАО «Московский завод «Кристалл» в отрасли	3
2. Приоритетные направления деятельности ОАО «Московский завод «Кристалл»	4
3. Отчет Совета директоров о результатах развития ОАО «Московский завод «Кристалл» по приоритетным направлениям деятельности	6
а) Основные производственные показатели	9
б) Анализ динамики и структуры бухгалтерского баланса	14
в) Анализ финансовых результатов деятельности	17
г) Анализ финансовых коэффициентов	18
4. Отчет о выплате объявленных (начисленных) дивидендов по акциям ОАО «Московский завод «Кристалл»	20
5. Перспективы развития ОАО «Московский завод «Кристалл»	20
6. Описание основных факторов риска, связанных с деятельностью ОАО «Московский завод «Кристалл»	21
7. Отчет о крупных сделках ОАО «Московский завод «Кристалл»	21
8. Отчет о сделках с заинтересованностью	22
9. Информация о составе Совета директоров, коллегиальном и единоличном исполнительных органах ОАО «Московский завод «Кристалл» за 2009 г.	23
10. Критерии определения и размер вознаграждения (компенсации расходов) лица, занимающего должность единоличного исполнительного органа, членов коллегиального органа управления и членов Совета директоров ОАО «Московский завод «Кристалл» за 2009 г.	25
11. Сведения о соблюдении ОАО «Московский завод «Кристалл» корпоративного поведения.	25
Приложение 1 (Диаграммы 1 - 16)	
Приложение 2 (Расчетные таблицы)	

Данный отчет посвящен результатам работы ОАО «Московский завод «Кристалл» за 2009 год. В процессе его подготовки был проведен анализ финансово-хозяйственной деятельности предприятия. Были выявлены основные тенденции динамики и структуры активов и пассивов предприятия, а также рассчитаны специальные коэффициенты, характеризующие финансовое положение завода. Для сравнения и выявления динамики изменений многие показатели представлены поквартально за 2008 и 2009 годы.

## 1. Положение ОАО «Московский завод «Кристалл» в отрасли

Московский ликероводочный завод «Кристалл» был основан в 1901 году, а в 1993 году преобразован в организационно-правовую форму открытого акционерного общества. Завод располагается на территории общей площадью 8,6 га в Юго-Восточном округе Москвы, на берегу реки Яуза. Занимаемое местоположение обеспечило близость производственных мощностей предприятия к трем артезианским источникам, которые и в настоящее время являются основным источником воды для производства алкогольной продукции завода.

В начале прошлого века завод выпускал 2,6 млн. декалитров водки 5-6 наименований, а в настоящее время производственные мощности позволяют производить около 15 млн. дал (по итогам 2009 г. произведено 8 506 тыс. дал). На предприятии действуют 13 полностью модернизированных линий по разливу водки, ликеров, настоек и наливок. Основной акцент делается на производство продукции из спирта класса «люкс».

По данным Росстата производство водки и ликероводочной продукции в России в 2009 году по сравнению с 2008 годом снизилось на 7,82%. Всего в 2009 год было произведено 112 млн. дал водки и ликероводочных изделий (92,18% к уровню прошлого года). Доля продукции, производимой ОАО «Московский завод «Кристалл», в общем объеме составляет 7,58% (2008 год – 7,74%). Снижение объемов производства, начавшиеся во втором полугодии 2008 г., продолжилось и в 2009 году и коснулось всех предприятий, производящих ликероводочную продукцию. Причины падения отчасти связаны с возникшим в 2008 году финансовым кризисом, который вызвал рост безработицы, девальвировал и удешевил рубль, возродил систему неплатежей, повысил стоимость заемных средств и как следствие увеличил конечную цену, что породило у населения снижения покупательской способности. Косвенно сказалось и ежегодное увеличение ставки акциза на спирт и алкогольную продукцию, что вызывает ежегодное удорожание конечного продукта, и как следствие, делает эту продукцию у добросовестного производителя неконкурентоспособной по сравнению с «нелегалами». Объемы производства ликероводочной продукции в РФ и доля завода «Кристалл» в общем объеме представлены в таблице.

	Объем производства в РФ (млн. дал)	Темп роста к предыдущему году (%)	Объем производства ОАО «МЗ «Кристалл» (млн. дал)	Темп роста ОАО «МЗ «Кристалл» к предыдущему году (%)	Доля ОАО «МЗ «Кристалл» в общем объеме (%)
2001 г.	131,3	107,62	10,4	118,53	7,92
2002 г.	138,7	105,64	10,9	104,9	7,86
2003 г.	134,9	97,26	8,1	74,14	6
2004 г.	135,6	100,52	8,5	105,03	6,27
2005 г.	132,4	97,64	9	105,97	6,8
2006 г.	119,6	90,33	7,4	82,68	6,22
2007 г.	131,5	109,95	10,2	137,38	7,77
2008 г.	121,5	92,39	9,4	92,02	7,74
2009 г.	112,7	92,75	8,5	90,42	7,54

Поступление акцизов от производителей спиртосодержащей и ликероводочной продукции в бюджеты всех уровней в 2009 г. составило 63,226 млрд. руб. (темп роста

76,14% или на 19,809 млрд. руб. меньше, чем в 2008 г.). Доля ОАО «Московский завод «Кристалл» в общем объеме - 9,23% (2008 г. – 6,74%). Сумма, поступивших акцизов от ОАО «Московский завод «Кристалл» в 2009 г. составила 5,836 млрд. руб. (темп роста 104,3% или на 241 млн. руб. больше, чем в 2008 г.). Такое незначительное увеличение отчислений по акцизам вызвано с ежегодным увеличением ставки акциза со 173,50 руб. (2008 год) до 190 руб. (2009 год) за 1 литр безводного этилового спирта. И при этом, как уже было отмечено выше, в силу субъективных причин, произошло снижением объемов производства и продаж (снижение объемов продаж составило 731,7 тыс. дал от уровня 2008 г.), а также с переносом на январь 2009 г. суммы неоплаченного акциза декабря 2008 г. на сумму 158 млн. руб. Поступление акцизов от производителей спиртосодержащей и ликероводочной продукции и доля завода «Кристалл» в общем объеме представлено ниже в таблице.

	Сумма акцизов, поступивших в бюджет (млн. руб.)	Темп роста к предыдущему году (%)	Сумма акциза от ОАО «МЗ «Кристалл» (млн. руб.)	Темп роста ОАО «МЗ «Кристалл» к предыдущему году (%)	Доля ОАО «МЗ «Кристалл» в общем объеме (%)
2001 г.	Нет данных	Нет данных	Нет данных	Нет данных	Нет данных
2002 г.	Нет данных	Нет данных	2 610	Нет данных	Нет данных
2003 г.	54 098	Нет данных	2 375	91	4,39
2004 г.	57 831	106,9	1 797	75,7	3,11
2005 г.	66 727	115,38	1 813	100,9	2,72
2006 г.	70 637	105,86	3 483	192,11	4,93
2007 г.	84 300	119,34	5 507	158,11	6,53
2008 г.	83 035	98,5	5 595*	101,60	6,74
2009 г.	63 226	76,14	5 836	104,3	9,23

- без учета недоплаченного в декабре 2008 г. акциза на сумму 158 млн. руб. (перенос на январь 2009 г.)

ОАО «Московский завод «Кристалл» является крупнейшим налогоплательщиком. Так по итогам прошедшего года в бюджеты всех уровней завод перечислил 7 195 млн. руб. (темп роста составил 101,82% или на 129 млн. руб. больше, чем в 2008 г.), но с учетом недоплаченного акциза в декабре 2008 года на сумму 158 млн. руб. и переносом на январь 2009 года, общая сумма налоговых отчислений стала даже меньше, чем в 2008 году. Структура налоговых платежей представлена в Приложении №2 . Расчетные таблицы.

Абсолютное лидерство по объемам производства второй год подряд сохраняет ЗАО «ЛВЗ «Топаз» (входит в группу «Русский алкоголь») с объемом производства 9,88 млн. дал. (2008 г. - 12,3 млн. дал), на втором месте ОАО «Московский завод «Кристалл», на третьем месте ООО «ОМСКВИНПРОМ» (Алкогольная сибирская группа) с объемом производства 5,85 млн. дал (2008 год - 6 млн. дал).

Среди регионов России по объему производства водки и ликероводочных изделий, как и в предыдущие годы, лидирует Московская область, далее следует Москва, Ленинградская область и Республика Северная Осетия.

Основные поставки алкогольной продукции ОАО «Московский завод «Кристалл» приходится на Москву и Московскую область.

По результатам опроса потребителей в Москве и Московском регионе (опрос проводился среди групп с разными уровнями доходов), предпочтения в выборе продукции завода «Кристалл» предпочитают 46% респондентов.

## **2. Приоритетные направления деятельности ОАО «Московский завод «Кристалл»**

Заводом разработана концепция дальнейшего перспективного развития, которая, по сути, кардинальным образом меняет само понятие завода как просто производителя готовой продукции. При разработке концепции учитывалось, что завод на сегодняшний день обладает всем тем необходимым потенциалом, а именно: вековая история завода, раскрученные и достаточно известные бренды, имеющие устойчивый спрос, современные технологии и производственная база, позволяющие осуществлять большой объем продукции и широкую гамму ассортимента, а также лидирующее положение на рынке алкогольной продукции. Все это позволяет с уверенностью говорить о том, что заводу под силу решить намеченные задачи.

В основу построения дальнейшей стратегии развития завода положена основная идея о диверсификации производства. Это подразумевает построения вертикальной и горизонтальной интегрированной структуры производства. Для ее построения заводу придется решить целый ряд последовательных задач, которые являются связующими звеньями в построение структуры. Эти задачи носят планомерный характер и представляют собой комплекс организационных мероприятий, направленных на дальнейшее улучшение производственных и финансовых результатов деятельности предприятия и получения долгосрочных конкурентных преимуществ на рынке алкогольной продукции. Весь комплекс мер по стратегическому развитию завода охватывает все жизненно важные сферы деятельности предприятия: сферу сбыта, расширение производства, систему поставок, а именно:

1. Реформирование маркетинговой политики:
  - создание и развитие собственной сбытовой сети;
2. Развитие инвестиционного потенциала:
  - переход от производственных инвестиций к инвестициям портфельным;
  - вовлечение в оборот накопленных активов и использования долгосрочных финансовых инструментов.
3. Расширение контроля и участия в прибыльных профильных и смежных предприятиях:
  - переход от договорных отношений с поставщиками к возможному контролю и участию в их капитале;
  - активизация присутствия на региональных рынках производства и сбыта через участие в капитале предприятий, формирование диверсифицированного портфеля.
4. Организационное развитие и преобразование системы управления активами и собственностью:
  - преобразование предприятия в холдинг, контролирующий многопрофильное производство и развитую систему сбыта.
5. Разработка и реализация совместных программ с известными производителями алкогольной продукции по разливу их торговых марок;
6. Увеличение объема экспорта.

Преобразование предприятия в холдинг подразумевает построение горизонтальной производственной структуры, которая несет в себе усиление региональной политики через регионального производителя ликероводочных изделий. Построение вертикальной составляющей подразумевает прозрачные партнерские отношения с производителями-поставщиками материалов и комплектующих, что позволит заводу дополнительно усилить позиции в сфере производства. Следующая из компонентов всей системы это приобретение собственной сбытовой сети (розничные магазины). При этом получается классическая схема многопрофильного холдинга, построенного по принципу вертикально-горизонтальной интегрированной структуры: спиртозавод, собственное сырье и материалы, собственное производство, собственная сбытовая сеть.

Меры по диверсификации производства, построения вертикальной и горизонтальной интеграции производства и всего бизнеса в целом направлены на получение конкурентных

*Финансовое управление ОАО «Московский завод «Кристалл»*

преимуществ в среднесрочной и долгосрочной перспективе, постепенному реформированию структуры активов, системы управления, построению структуры холдингового типа.

При решении поставленных задач предприятие получает следующие преимущества:

- увеличение объема продаж;
- усиление ценового контроля и формирование активной ценовой политики;
- сокращение издержек;
- получение дополнительной прибыли;
- диверсификация активов;
- снижения рыночных рисков для самого завода (головной компании).

### **3. Отчет Совета директоров о результатах развития ОАО «Московский завод «Кристалл» по приоритетным направлениям деятельности за 2008 год**

Согласно приоритетным направлениям деятельности Общества, принятых на общем собрании акционеров ОАО «Московский завод «Кристалл» от 18 июня 2007 г., а именно являются:

1. Реконструкция и модернизация производства, а так же материальной базы предприятия.
2. Строительство новых объектов, необходимых для развития производства.
3. Внедрение ресурсо- и энергосберегающих технологий и повышение экологической безопасности производственных объектов.
4. Совершенствование методов управления и осуществления учета и контроля на предприятии.
5. Расширение ассортимента и повышение качества выпускаемой продукции.
6. Развитие долгосрочных договорных отношений с поставщиками сырья, потребителями продукции и иными контрагентами общества.
7. Совершенствование мер морального и материального стимулирования работников Общества.
8. Повышение эффективности деятельности Общества за счет сокращения производственных и транзакционных издержек.
9. Проведение комплекса мер, направленных на обеспечение производственной и пожарной безопасности.
10. Внедрение передовых технологий, автоматизации производства, совершенствование средств коммуникации на производственных объектах Общества.

Завод добился основных результатов, которые, в очередной раз, подтверждают лидерство Завода "Кристалл" на рынке алкогольной продукции.

В целях увеличения выпуска продукции, повышения ее качества и конкурентоспособности, повышения рентабельности предприятия проведена значительная работа практически по всем направлениям деятельности.

На заводе создана современная система управления предприятием и организации взаимодействия на всех уровнях управления. С этой целью была последовательно перестроена организационно-штатная структура подразделений административного аппарата, в которую по мере необходимости вносились необходимые изменения для создания наиболее оптимальных условий для гибкого реагирования производства на изменение условий и требований рынка.

Наряду с проведенными преобразованиями в административной и организационной структуре завода, бережно сохранялась производственная структура, в которой проводились только строго обоснованные изменения, необходимость которых исходила из производственной нагрузки на определенные участки цехов.

На ряд должностей руководителей высшего и среднего звена на конкурсной основе были подобраны профессионально подготовленные специалисты, имеющие достаточный опыт работы в условиях рыночных отношений. С их приходом и становлением возросла эффективность работы, повысилась трудовая и исполнительская дисциплина в

возглавляемых подразделениях, возросла эффективность контроля над производственной деятельностью и расходом денежных средств завода.

На Внеочередном Собрании акционеров, которое проводилось в 2005 году, было принято решение исключить Правление из числа исполнительных органов общества и утвержден Устав ОАО «Московский завод «Кристалл» в новой редакции, в котором отсутствует указанный исполнительный орган.

Данный шаг полностью подтвердил правоту принятого решения, в первую очередь повысилась эффективность управления производством, оптимизация управленческого аппарата, что значительно повысило оперативность принятия решений, при этом расширились полномочия и персональная ответственность, в рамках направления деятельности вверенного подразделения, каждого руководителя.

Данная структура изначально была призвана повысить быстро меняющуюся, как экономическую, так и финансовую конъюнктуру на рынке алкогольной продукции, а так же более ответственному и адекватному решению вопросов руководителями подразделений завода при решении поставленных перед ними задач.

Вместе с тем, в коллективе предприятия сложилась нормальная морально-психологическая обстановка, способствующая развитию трудовой инициативы работников.

Выделились, как самостоятельные, важнейшие для условий рыночной экономики направления деятельности, такие как маркетинговые исследования рынка, реклама, выставочная деятельность и другие, по которым организована и проводится целенаправленная, планомерная работа.

Постоянное внимание уделялось техническому развитию предприятия, дальнейшему совершенствованию его технологического оборудования. Наиболее значимой работой в этом направлении явилась замена одной линии по разливу ликероводочных изделий и ввод в эксплуатацию линии по разливу слабоалкогольной продукции.

Имеющееся в цехах технологическое оборудование, благодаря грамотной эксплуатации и своевременному техническому обслуживанию в соответствии с регламентом, работало без отказов и всегда обеспечивало выпуск запланированных объемов продукции при ее стабильно высоком качестве.

Завод постоянно совершенствует производственные технологии, сверяясь с меняющимися мировыми стандартами. В 2002 году ОАО «Московский завод «Кристалл» прошел аттестацию на получение европейского сертификата качества ИСО 9001-2001. Сертификат выводит завод и его продукцию на уровень ведущих мировых производителей алкогольных напитков.

Производственные достижения завода позволили продолжать проведение социальных программ для работников завода, связанных с финансированием отдыха работников завода и их детей, выплатой материальной помощи к очередным отпускам, компенсацией матерям по уходу за детьми до 3-х лет, премированием по уходу на пенсию и выплатой единовременных вознаграждений за долголетний и безупречный труд, оплатой питания работников в столовой в виде талонов и многих других. Также в рамках социальной программы Заводом была оказана материальная помощь к отпуску и по заявлениям сотрудников, оплачены путевки и лечение сотрудников завода.

Положительное влияние на повышение качества, ассортимента и внешнего оформления продукции оказывают регулярно проводимые международные и российские смотры-конкурсы алкогольной продукции, демонстрирующие передовые достижения предприятий отрасли.

В отчетном периоде завод продолжал принимать участие в Международных и Всероссийских выставках, на которых продукция «Кристалла» завоевывала призовые и почетные места, а именно:

- 1. Международная агропромышленная выставка «Зеленая неделя», г. Берлин, 16-25 января (заочное участие)**
  - Почетный диплом от немецкой стороны «Участие в выставке»

- *Благодарственное письмо от департамента продовольственных ресурсов*
- 2. Московский международный конкурс спиртов 2009, г. Москва, 03-03 февраля**
  - *Диплом I степени (спирт «люкс»)*
- 3. 16-Международная выставка продуктов питания, напитков и сырья для их производства «ПРОДЭКСПО –2009», г. Москва, 09-13 февраля**
  - *Гран-При - водка «Московское время»*
  - *Почетный диплом от журналистов (водка «Казенка»)*
- 4. Московский международный конкурс «Лучшая водка 2009, г. Москва, 06-09 апреля**
  - *Золотая медаль - водка «Чистый Кристалл»*
  - *Золотая медаль - водка «Московское время»*

### **Основные производственные показатели**

Открытое акционерное общество «Московский завод «Кристалл» является одним из старейших предприятий России по производству алкогольной продукции.

Продукция завода остается неизменно популярной и пользуется спросом, как в России, так и за рубежом. Внедрение новейших достижений техники и технологии, высокое и стабильное качество делают напитки «Кристалла» «золотым стандартом» не только для России, но и для мировой индустрии спиртных напитков. «Кристалл» - первое отечественное предприятие отрасли, удостоенное Международного сертификата качества.

В рейтинге производителей водки и ликероводочных изделий по итогам января-декабря 2009 года предприятие занимает 2 место.

В 2009 году предприятие, как и многие другие предприятия отрасли, работало нестабильно и несколько ухудшило свои производственные показатели по сравнению с 2008 годом.

Основные производственные показатели ниже представлены в таблице и на *Диаграммах 1 и 2.*

Наименование показателей	Единица измер.	2009 год	2008 год	Темп роста, проц.
<b>Выработано водок и ликероводочных изделий, всего, в т.ч.:</b>	<b>тыс. дал</b>	<b>8 506,8</b>	<b>9 400,9</b>	<b>90,5</b>
- на внутренний рынок	тыс. дал	8 371,1	9 249,6	90,5
- на экспорт	тыс. дал	135,7	151,3	89,7
<b>Отгружено водок и ликероводочных изделий, всего, в т.ч.:</b>	<b>тыс. дал</b>	<b>8 668,7</b>	<b>9 400,7</b>	<b>92,2</b>
- на внутренний рынок	тыс. дал	8 534,0	9 243,6	92,3
- на экспорт	тыс. дал	134,7	157,1	85,7
<b>Выработано спирта этилового ректифицированного из пищевого сырья, всего, в т.ч.:</b>	<b>тыс. дал</b>	<b>3 483,6</b>	<b>3 095,9</b>	<b>112,5</b>
- цехом ректификации головного предприятия	тыс. дал	2 809,7	2 364,6	118,8
- филиалом «Корыстово»	тыс. дал	673,9	731,3	92,2



За 2009 год произведено водок и ликероводочных изделий в количестве 8 506,8 тыс. дал, т.е. по сравнению с соответствующим периодом прошлого года объем производства снизился 9,5%, или на 894,1 тыс. дал. Основной причиной послужило снижение покупательской способности населения и как следствие падение спроса на продукцию предприятия.

Для экспорта в 2009 году было выработано 135,7 тыс. дал алкогольной продукции, что составило 89,7% к уровню прошлого года. Доля экспорта в общем объеме производства составила в 2009 году 1,6%, т.е. осталась на уровне прошлого года.

Среднегодовая мощность по производству водки и ликероводочных изделий, действовавшая в 2009 году составила 15 767 тыс. дал. Использование среднегодовой мощности в отчетном году – 54,0%. Против прошлого года коэффициент использования производственных мощностей по водке и ликероводочным изделиям снизился на 5,6п.п.

Выработка спирта этилового ректификованного из пищевого сырья в целом по предприятию составила за отчетный период 3 483,6 тыс. дал. По сравнению с соответствующим периодом прошлого года выработка в целом по предприятию выросла на 12,5%. Рост обусловлен тем, что почти вся продукция предприятия в отчетном периоде вырабатывалась из спирта этилового ректификованного собственного производства.

Выработка спирта этилового ректификованного на филиале «Корыстово» в 2009 году снизилась по сравнению с 2008 годом на 7,8%

Среднегодовая производственная мощность по производству спирта этилового из пищевого сырья, действовавшая в отчетном периоде составила 5 364 тыс. дал. Использование среднегодовой мощности – 64,9%.

Доля объема производства МЗ «Кристалл» на Российском рынке алкогольной продукции в 2009 году составила 7,5%. (Для сравнения в 2008 году доля «Кристалла» на Российском рынке алкогольной продукции составляла 7,7%).

По данным Росстатистики за январь-декабрь 2009г. в России произведено 112,7 млн. дал водки и ликероводочных изделий, что составляет 92,8% от уровня аналогичного периода прошлого года. (По итогам 2008г. в Российской Федерации произведено 121,5 млн. дал водки и ликероводочных изделий)

В отчетном году на предприятии был освоен выпуск 9 новых видов алкогольной продукции - водок:

- Дымка люкс
- Двойная белая
- Медаль ржаная
- Казенка кедровая
- Казенка расторопша
- Казенка ржаная
- Путинка любимый рецепт
- Кристалл Премиум Черный (Kristal Premium Black)

и горькой настойки:

- Эталон тархун

Всего суммарно произведено 393,5 тыс. дал новых видов алкогольной продукции.

Доля изделий, производство которых начато в 2009 году, составила 4,6% от общей выработки.

Отгрузка продукции торгующим организациям за 2009 год составила 8 668,7 тыс. дал, что составило 92,2% к уровню прошлого года, из них на внутренний рынок - 8 533,99 тыс. дал

Отгрузка продукции на экспорт осуществлялась в 17 стран мира. Продукция отгружалась в Азербайджан, Армению, Вьетнам, Германию, Грецию, Грузию, Абхазию, Данию, Израиль, Казахстан, Киргизию, Китай, Молдову, США, Таджикистан, Узбекистан, Эстонию.

Предприятие в отчетном году, как и в предыдущие годы, уделяло большое внимание качеству и внешнему оформлению выпускаемой продукции. При производстве более 80% продукции завода в 2009 году использовался высококачественный этиловый ректификованный спирт «Люкс». При оформлении готовой продукции использовались

наряду с традиционным оформлением оригинальные стеклянные бутылки, защитные стикеры и колпачки с выдвижным дозатором. Кроме того, в отчетном периоде производился розлив продукции предприятия в сувенирную посуду (керамические, стеклянные и гжельские штофы). То есть предприятие продолжало принимать меры по защите своей продукции от подделки.

На протяжении всего отчетного периода лидером по производству и продажам являлась водка «Путинка классическая». Удельный вес водки «Путинка классическая» в общем объеме производства в 2009 году составил - 19,0%. Второй по популярности является водка «Старая Москва» - 16,1% в общем объеме производства.

### Структура экспорта по регионам

ОАО «Московский завод «Кристалл» является традиционным экспортером алкогольной продукции. За отчетный период на экспорт отгружено 134,7 тыс. дал алкогольной продукции. По сравнению с 2008 годом отгрузка продукции на экспорт снизилась на 14,3%. Причина-снижение покупательной способности клиентов в связи с мировым финансовым кризисом.

Отгрузка продукции на экспорт осуществлялась в 17 стран мира. Продукция отгружалась в Азербайджан, Армению, Вьетнам, Германию, Грецию, Грузию, Абхазию, Данию, Израиль, Казахстан, Киргизию, Китай, Молдову, США, Таджикистан, Узбекистан, Эстонию.

№ п/п	Страна	2008 год		2009 год		Абсолютное отклонение, дал.	Темп прироста, %.
		дал	Уд .вес, %	дал	Уд вес, %.		
1	Абхазия	-	-	2 192	1,63	2 192	100
2	Азербайджан	24 618	15,7	15 567	11,56	- 9 051	-36,77
3	Армения	76 301	48,6	60 718	45,09	-15 583	-20,42
4	Вьетнам	13 346	8,5	20 369	15,13	7 023	52,62
5	Германия	4 072	2,6	4 826	3,58	754	18,52
6	Греция	873	0,6	2 170	1,61	1 297	148,57
7	Грузия, Абхазия	2 232	1,4	-	-	-2 232	-100,00
8	Грузия	-	-	1 154	0,86	1 154	100
9	Дания	475	0,3	462	0,34	-13	-2,74
10	Израиль	1 512	1,0	756	0,56	-756	-50,00
11	Испания	1 138	0,7	-	-	-1 138	-100,00
12	Казахстан	3 856	2,5	5 442	4,04	1 586	41,13
13	Канада	13	0,01	-	-	-13	-100,00
14	Киргизия	1 632	1,0	1 635	1,21	3	0,18
15	Китай	-	-	774	0,57	774	100
16	Литва	1 092	0,69	-	-	-1 092	-100,00
17	Молдова	8 281	5,3	5 182	3,85	-3 099	-37,42
18	США	6 502	4,1	7 526	5,59	1 024	15,75
19	Таджикистан	1 817	1,2	855	0,63	-962	-52,94
20	Узбекистан	2 472	1,6	3 728	2,77	1 256	50,81
21	Эстония	5 429	3,5	1 302	0,97	-4 127	-76,02
22	Южная Африка	956	0,6	-	-	-956	-100,00
23	Япония	511	0,3	-	-	-511	-100,00
<b>ИТОГО:</b>		<b>157 128</b>	<b>100</b>	<b>134 661</b>	<b>100</b>	<b>- 22 467</b>	<b>-14,30</b>

Предприятие в отчетном году, как и в предыдущие годы, уделяло большое внимание качеству и внешнему оформлению выпускаемой продукции. При производстве более 80% продукции завода в 2009 году использовался высококачественный этиловый ректификованный спирт «Люкс». При оформлении готовой продукции использовались наряду с традиционным оформлением оригинальные стеклянные бутылки, защитные

Финансовое управление ОАО «Московский завод «Кристалл»

стикеры и колпачки с выдвижным дозатором. Кроме того, в отчетном периоде производился розлив продукции предприятия в сувенирную посуду (керамические, стеклянные и гжельские штофы). То есть предприятие продолжало принимать меры по защите своей продукции от подделки.

### **Труд и заработная плата**

Наименование показателей	Единица измер.	2009 г. отчет	2008 г. отчет	Темп роста в проц.
<b>Средняя численность работников, всего, в т.ч.:</b>	<b>чел.</b>	<b>1 992</b>	<b>2 143</b>	<b>93,0</b>
- ППП (промышленно-производственный персонал)	чел.	1 928	2 063	93,5
из него численность рабочих	чел.	1 479	1 600	92,4
Фонд заработной платы - всего	тыс. руб.	787 703	848 034	92,9
Выплаты социального характера	тыс. руб.	1 017	1 771	57,4
Среднемесячная зарплата на 1 работника списочного состава	руб.	33 247	34 165	97,3

В 2009 году средняя численность работников предприятия уменьшилась по сравнению с 2008 годом на 151 человек или на 7%, уменьшилась также численность промышленно-производственного персонала и в том числе рабочих. Структура численности осталась без изменения.

Снижение численности связано со снижением объемов производства.

Среднемесячная заработная плата на 1-го работника списочного состава в 2009 году – 33 247 руб. против 34 165 руб. – в 2008 году, снижение составило 918 руб. или 2,7%. Уменьшились в 2009 году и выплаты социального характера.

Снижение заработной платы обусловлено снижением составных её частей, а именно: снижением среднего размера премии за производственные результаты в связи со снижением объема производства (продаж) в 2009 году по сравнению с 2008 годом.

Заработная плата в отчетном году выплачивалась без задержек.

### **Организационно – технические мероприятия**

Жесткая конкуренция на рынке алкогольной продукции заставляет предприятия отрасли направлять усилия на техническое переоснащение производства, с целью обеспечения выпуска высококачественной, конкурентоспособной продукции, как по внешнему оформлению так и по физико-химическим и органолептическим показателям.

В отчетном периоде на предприятии проводились организационно – технические мероприятия, направленные на техническое перевооружение производственных процессов, а именно:

1. Реконструированы и модернизированы производственные здания на сумму 24 030 813 рублей и сооружений на сумму 860 760 рублей.
2. Введено в эксплуатацию:
  - рабочие, силовые машины и оборудование на сумму 15 491 835 рублей;
  - измерительные и регулирующие основные средства на сумму 992 246 рублей;
  - вычислительная техника на сумму 1 250 885 рублей;
  - транспортные средства на сумму 14 152 765 рублей;
  - производственный и хозяйственный инвентарь на сумму 1 646 808 рублей

Всего за 2009 г. приобретено, модернизировано, реконструировано оборудования, зданий, сооружений на общую сумму **55 740 006 рублей.**

Как незавершенное строительство на конец 2009 года остались следующие работы и проекты:

1. Автоматическая установка газопожаротушения.
2. Установка для промывки укупорочной капсулы.
3. Комплекс хранения и выдачи углекислоты.
4. Перекладка канализации.
5. Комплекс хранения и выдачи углекислоты.

На конец года всего незавершенного строительства на сумму **31 198 7377** рублей.

Также в отчетном периоде проводились значительные ремонтно – строительные работы на филиале «Корыстово». Выполненные работы в цеху по осушке барды: автоматизация технологических процессов, освещение, демонтаж электрооборудования, автоматизация станции перекачки конденсата, установка щита дымоудаления, теплоснабжение, канализация и водопровод, вентиляция аспирации и т.д.

Выполнены работы на элеваторном комплексе: освещение и электрооборудование, монтаж шкафов АСУ и т.д.

Всего за 2009 г. приобретено, модернизировано, реконструировано оборудования, зданий, сооружений на общую сумму **46 239 886** рублей.

На конец года всего незавершенного строительства на сумму **105 957 000** рублей.

Также в целях сохранения основных корпусов предприятия в надлежащем виде, которые являются памятником промышленной архитектуры города, в отчетном году проводились ремонтно-строительные работы.

### **Анализ динамики и структуры бухгалтерского баланса.**

Из проведенного анализа динамики и структуры активов и пассивов баланса ОАО «Московский завод «Кристалл» можно сделать следующие выводы:

На протяжении 2009 года хочется отметить рост имущественного комплекса. **Диаграмма 3.** На 01.01.2009 г. суммарная стоимость активов составляла 5 210 282 тыс. руб., на конец года – 5 390 618 тыс. руб., (увеличение на 180 336 тыс. руб., темп роста 103,46%), но при этом суммарная стоимость активов на конец I квартала снизилась на 611 043 тыс. руб. Такое снижение характерно из года в год в этом периоде и обусловлено, тем, что происходит уменьшение оборотных активов по статье «Дебиторская задолженность, платежи по которой ожидаются в течение 12 месяцев после отчетной даты» на 494 935 тыс. руб., а также статей баланса «Запасы» на 16 378 тыс. руб. и «Денежные средства» на 75 689 тыс. руб., но при этом в этом периоде произошло уменьшение и краткосрочных обязательств по статьям «Кредиты и займы» на 38 146 тыс. руб., «Кредиторская задолженность» на 596 495 тыс. руб., что является закономерной и положительной динамикой. Сам рост имущественного комплекса на конец года вызван увеличением оборотных активов в IV квартале на 650 723 тыс. руб. (статьи «НДС по приобретенным ценностям» на 37 297 тыс. руб., «Дебиторская задолженность, платежи по которой ожидаются в течение 12 месяцев после отчетной даты» на 510 970 тыс. руб., «Денежные средства на 104 035 тыс. руб.).

За отчетный период оборотные активы увеличились на 214 963 тыс. руб. (темп роста составил 105,67%). **Диаграмма 4.** Увеличение, в основном связано, как было отмечено выше, с увеличением дебиторской задолженности покупателей и заказчиков на 59 253 тыс. руб. (темп роста 102,06%), невозмещенного НДС и акциза на 127 595 тыс. руб. (темп роста 144,89%), денежных средств на 28 672 тыс. руб. (темп роста 136,25%), но при этом на конец

отчетного периода произошло уменьшение краткосрочных финансовых вложений на 15 000 тыс. руб. (предъявлены к погашению векселя ФГУП «Росспиртпром»). Само увеличение оборотных активов, как наиболее ликвидных, является положительным фактом в структуре ликвидности баланса, но стоит отметить, что большую часть дебиторской задолженности на конец года все еще составляет просроченная задолженность покупателей в размере 1 223 222 тыс. руб. (на 01.01.2009 г. – 1 459 751 тыс. руб.). Структура дебиторской задолженности за 2008 – 2009 гг. представлена на *Диаграмме 9*.

За этот же отчетный период внеоборотные активы уменьшились на 34 627 тыс. руб. (темп роста составил 97,56%). Уменьшение произошло по статье баланса основные средства на 55 115 тыс. руб. в основном за счет увеличения суммы амортизационной премии. Также произошло снижение по статье долгосрочные финансовые вложения на 3 749 тыс. руб. (увеличение резерва под обесценение долгосрочных финансовых вложений по ОАО «Агропродукт»). *Диаграмма 5*. Снижение темпов роста внеоборотные активы, как наименее ликвидных, является положительным фактом в структуре ликвидности баланса.

Собственный капитал в отчетном периоде увеличился на 51 523 тыс. руб. (темп роста 102,34%) и на конец года составил 2 249 230 тыс. руб. (для сравнения в 2008 г. собственный капитал увеличился на 167 512 тыс. руб.). Собственный капитал в обороте за отчетный период увеличился на 86 150 тыс. руб. (темп роста 111,07%) и на конец года составил 864 089 тыс. руб. На начало 2009 года этот показатель равнялся 777 939 тыс. руб. и по итогам 2008 года собственный капитал в обороте уменьшился на 66 408 тыс. руб. Увеличение в 2009 году связано с приростом собственного капитала на 2,34% (в 2008 г. 8,25%) и снижением темпа роста внеоборотных активов - 97,56% (в 2008 г. – 119,73%). Такое колебание вызвано тем, что в 2008 году внеоборотные активы выросли на 233 920 тыс. руб. (увеличение по статье «Основные средства» и «Незавершенное строительство»). Расчет собственного капитала показан в расчетных таблицах и на *Диаграмме 7*.

Доля собственного капитала в обороте на конец года составила 21,6%, (на конец 2008 г. – 20,5%). Данный показатель показывает отношение собственного капитала в обороте к оборотным активам. В течение отчетного периода данный показатель претерпевал существенные изменения. Так на конец I квартала это показатель вырос до 26,2% за счет уменьшения оборотных активов («Дебиторская задолженность покупателей и заказчиков»). Такая тенденция повторяется из года в год за счет незначительного прироста собственного капитала (чистой прибыли) с уменьшением задолженности покупателей.

В отчетном периоде долгосрочные обязательства на конец года уменьшились на 5 710 тыс. руб. за счет отложенных налоговых обязательств, долгосрочные займы и кредиты в течение года не привлекались.

Краткосрочные обязательства на конец года увеличилась на 134 523 тыс. руб. (темп роста 104,53%). Для сравнения: в 2008 году этот показатель увеличился на 1 288 546 тыс. руб., темп роста 176,80%. Увеличение в 2008 году произошло за счет краткосрочных займов и кредитов на 450 002 тыс. руб., кредиторской задолженности на 814 777 тыс. руб. (из них перед поставщиками и подрядчиками на 671 381 тыс. руб.) и задолженности перед участниками (учредителями) по выплате доходов на 25 627 тыс. руб. В 2009 г. кредиторская задолженность увеличилась всего на 138 213 тыс. руб. и произошло это в основном за счет текущей задолженности по налогам и сборам на 195 432 тыс. руб., но при этом уменьшилась задолженность по статье «Задолженность перед поставщиками и подрядчиками» на 206 378 тыс. руб. Краткосрочные займы и кредиты увеличились всего лишь на 1 625 тыс. руб. (начисленные проценты), а общая сумма основного долга по кредитам осталась прежней – 500 000 тыс. руб. Доля привлеченных кредитных средств все еще остается достаточно большой и связано это с отсутствием свободных собственных оборотных средств у

Финансовое управление ОАО «Московский завод «Кристалл»

предприятия, по причине несвоевременных расчетов со стороны покупателей за отгруженную продукцию и прочих непоступлений от дебиторов, о которых будет подробно указано ниже. Структура кредиторской задолженности за 2008 – 2009 гг. представлена на *Диаграмме 8*.

Чистые активы завода за отчетный период увеличились на 58 563 тыс. руб. (темп роста 102,67%) и на конец года составили 2 251 264 тыс. руб. В 2008 году чистые активы увеличились на 47 692 тыс. руб. (темп роста 102,22%). *Диаграмма 6*. Для сравнения: в 2007 г. чистые активы увеличились на 275 454 тыс. руб., темп роста 115,15%). На столь незначительное увеличение у данного показателя в 2009 г. повлияло дальнейшее снижение выручки от продаж (на 570 007 тыс. руб.) и чистой прибыли (на 19 967 тыс. руб.). Но так как величина чистых активов все равно больше величины уставного капитала, деятельность предприятия может быть признана успешной и, кроме того, может быть принято решение о распределении прибыли отчетного года.

ОАО «Московский завод «Кристалл» в отчетном периоде был вынужден привлекать краткосрочные кредиты на пополнение оборотных средств в обслуживающихся банках. Кредиты были необходимы для своевременного погашения задолженности перед поставщиками, подрядчиками и оплаты текущих налоговых платежей. Кредиты погашались своевременно или досрочно и в полном объеме. Общая сумма привлеченных кредитных средств составила – 5 275 млн. руб., сумма уплаченных процентов за пользование денежными средствами – 107 574 тыс. руб. Ниже в таблице и в Приложении №2 показана динамика привлечения кредитных средств и оплата процентов в 2008 – 2009 г.

	<i>2008 г.</i>		<i>2009 г.</i>	
Банк - кредитор	Сумма привлеченных кредитов (в т.ч. вексельные) (руб.)	Сумма уплаченных %% (руб.)	Сумма привлеченных кредитов (в т.ч. вексельные) (руб.)	Сумма уплаченных %% (руб.)
ОАО «СМП Банк»	127 000 000,00	504 590,16	210 000 000,00	3 759 863,01
«МБТС-БАНК»	410 000 000,00	7 255 737,70	320 000 000,00	17 635 452,08
АКБ «МБРР» (ОАО)	300 000 000,00	2 995 081,96	200 000 000,00	36 158 904,11
ОАО «СМП Банк» (овердрафт)	-----	-----	1 935 578 968,94	8 844 475,93
АКБ «МБРР» (ОАО) (овердрафт)	549 353 985,95	1 475 624,09	1 909 425 973,18	7 662 424,45
ЗАО «МПБ»	1 220 000 000,00	21 161 748,63	400 000 000,00	24 143 487,96
НБ «ТРАСТ» (ОАО)	-----	-----	300 000 000,00	9 369 863,04
<b>ИТОГО</b>	<b>2 606 353 985,95</b>	<b>33 392 782,54</b>	<b>5 275 004 942,12</b>	<b>107 574 470,58</b>

Как видно из таблицы, сумма привлеченных кредитов в отчетном периоде в 2,2 раза больше, чем годом ранее. Столь значительное увеличение сумм краткосрочных заимствований было связано с отсутствием у предприятия собственных оборотных средств, вследствие несвоевременной оплаты со стороны покупателей, обусловленное возникшим финансовым кризисом в конце III квартала 2008 года. Так сумма просроченной задолженности со стороны покупателей на отчетные даты составляла:

по состоянию на 01.01.09 г. – 1 459 751 тыс. руб.;

на 01.04.09 г. – 1 020 201 тыс. руб.;

на 01.07.09 г. – 933 544 тыс. руб.;

на 01.10.09 г. – 995 822 тыс. руб.;  
на 01.01.10 г. - 1 223 222 тыс. руб.

Ставки по кредитам для предприятия в 2009 г. колебались от 18 до 22% годовых.

На ухудшение ликвидности и снижения порога финансовой устойчивости также повлияло: не поступления денежных средств от ООО «Альянс Инком» - 59 млн. руб. за проданные векселя (возникновение задолженности с 26.12.06 г.), от ООО «Гимра» - 25,5 млн. руб. за перемаркированную продукцию 2006 г. (возникновение задолженности 28.12.06 г.), от ОАО «Спиртовой комбинат» - 7,5 млн. руб. за услуги ж/д (возникновение задолженности начиная с 25.05.08 г.), списание федеральных специальных марок на сумму 12 878 тыс. руб. Стоит отметить и об увеличении кредитования ОАО «Агропродукт» в 2009 г. на сумму 2 млн. руб. (сумма задолженности на конец года 2009 года 17,2 млн. руб.) и ОАО «Кристалл финанс» на 291 тыс. руб. (сумма задолженности на конец года с учетом начисленных процентов по двум займам составляет 49 773 тыс. руб.).

В связи с отсутствием денежных средств, предприятие несвоевременно перечисляло в федеральный бюджет обязательные налоговые платежи. Так в январе завод не доплатил акциза на 19.687.182 руб. (перенос на февраль 2009), в феврале 2009 г. не доплатил акциза на 108.939.381 руб. и НДС на 63.350.000 руб. (перенос на март 2009), в марте 2009 г. не доплатил акциза на 191.000.000 руб. (перенос на апрель 2009), в апреле 2009 г. не доплатил акциза на 90.124.132 руб. (перенос на май 2009), в июне 2009 г. не доплатил акциза на 112.900.000 руб. (перенос на июль 2009), в июле 2009 г. не доплатил акциза на 106.439.919 руб. (перенос на август 2009), в августе 2009 г. не доплатил акциза на 100.000.000 руб. (перенос на сентябрь 2009), в сентябре 2009 г. не доплатил акциза на 165.000.000 руб. (перенос на октябрь 2009). В октябре – декабре предприятие сумело своевременно оплачивать налоговые платежи.

Сумма же уплаченных штрафов за несвоевременную оплату составила по итогам года 5,5 млн. руб.

В процессе финансово-хозяйственной деятельности завод использовал для расчетов с поставщиками и подрядчиками финансовый инструмент - товарные векселя. Так заводом были получены векселя от покупателей (ООО «Винэксим» на сумму 50 000 тыс. руб. по номиналу, без НДС и ООО «Кристалл – Лефортово» на 61 747 тыс. руб., без НДС) в счет погашения задолженности за отгруженную продукцию и переданы поставщикам (ЗАО «Европак» на 50 000 тыс. руб., без НДС) и подрядчикам (ООО «Инвестстройпроект» на 32 876 тыс. руб., без НДС и ООО «Элитфинстрой» на 28 871 тыс. руб., без НДС) в счет погашения задолженности за выполненные строительные работы.

Также стоит отметить тот факт, что в связи с тем, что с 01.01.2006 г. поменялся порядок приобретения федеральных специальных марок организацией, осуществляющей производство алкогольной продукции на территории Российской Федерации, ОАО «Московский завод «Кристалл» были получены банковские гарантии от кредитных организаций в счет обеспечения выполнения обязательств перед УФНС на общую сумму 6 828 933 тыс. руб. (в 2008 г. – 7 389 469 тыс. руб.) и заплачено вознаграждение за выдачу банковских гарантий на сумму 118 146 тыс. руб. (в 2008 г. – 62 503 тыс. руб.). Уменьшение суммы полученных гарантий и увеличение суммы уплаченной комиссии в 2009 году связано с тем, что с 01.07.09 г. согласно распоряжения Минфина РФ, предприятия, производящие подакцизные товары (спиртосодержащую и ликероводочную продукцию), в рамках выполнения обязательств по использованию федеральных специальных марок в соответствии с их назначением, обязаны получать банковскую гарантию со сроком на три месяца длиннее, чем срок окончания обязательства под эту гарантию.

### **Анализ финансовых результатов деятельности.**

По итогам проведенного анализа отчета о прибылях и убытках ОАО «Московский завод «Кристалл» за 2008 – 2009 гг. можно сказать следующее:

Реализация продукции завода (выручка без НДС и акциза) за 2009 год составила 4 335 964 тыс. руб., темп роста 88,38% или на 570 007 тыс. руб. меньше в абсолютных величинах по отношению к 2008 году. В натуральном выражении объем продаж составил 8 669 тыс. дал (уменьшение по сравнению с 2008 г. на 731,7 тыс. дал, темп роста 92,22%).

Себестоимость выпускаемой продукции за прошедший период составила 3 149 778 тыс. руб., что на 516 840 тыс. руб. меньше, чем за 2008 год (темп роста 85,90%). Снижение себестоимости связано с уменьшением объемов продаж на 731,7 тыс. дал. В течение года себестоимость изменялась практически прямо пропорционально выручке от реализации. Данная тенденция за 2008 – 2009 гг. представлена на *Диаграмме 10*.

На протяжении всего рассматриваемого периода деятельность завода носила прибыльный характер, за исключением III квартала. Так в указанном квартале продажи составили 1 820 тыс. дал, что на 502,7 тыс. дал. меньше, чем во II квартале 2009 г. и на 1 022,1 тыс. дал меньше, чем за аналогичный период 2008 года. Причины снижения продаж лежат в производственно субъективной плоскости. Также в указанном периоде увеличились затраты по обслуживанию кредитов (уплаченные проценты) на 4 000 тыс. руб., списаны специальные федеральные марки на 6 280 тыс. руб. и расходы во время простоя по филиалу «Корыстово» на 26 000 тыс. руб. По итогам года прибыль от продаж составила 482 501 тыс. руб., темп роста 111,18% (2008 г. – 433 971 тыс. руб., темп роста 53,79%), сумма чистой прибыли составила 137 788 тыс. руб., темп роста по отношению к 2008 г. - 87,34% или на 19 967 тыс. руб. меньше в абсолютных величинах.

Говорить об ухудшении финансовых показателей в 2009 г. было бы неправильно. Сами показатели (выручка, себестоимость, прибыль от продаж, чистая прибыль) снизились вслед за снижением объемов продаж, которое происходит на протяжении двух лет (2008 – 2009 гг.). Стоит отметить, что темп роста прибыли от продаж за 2008 г. мог бы быть значительно меньше, если бы коммерческие расходы не остались бы на уровне 2007 года, а управленческие расходы не увеличились бы на 61 357 тыс. руб.

На *Диаграмме 11* показана величина чистой прибыли за 2008 – 2009 годы.

### **Анализ финансовых коэффициентов.**

Для более подробного анализа финансового положения завода был проведен расчет нескольких групп финансовых коэффициентов.

Коэффициенты ликвидности, отражающие платежеспособность предприятия на текущий момент, в целом нельзя охарактеризовать, как показатели с положительной динамикой. Это отражено в расчетных таблицах и на *Диаграмме 12*. При анализе групп коэффициентов было выявлено, что не все показатели имеют рекомендуемое значение или стремятся к оптимальным. Среди них коэффициент общей ликвидности, коэффициент абсолютной ликвидности на конец года. *Причины*: при анализе было выявлено, что при расчете данных коэффициентов используются статьи баланса, которые претерпели изменения. В активе баланса из наиболее ликвидных статей произошло увеличение по статье «Денежные средства», из быстрореализуемых активов увеличение по статье «Дебиторская задолженность», из медленно реализуемых по статье «Запасы», а в пассиве баланса увеличение наиболее срочных обязательств – «Кредиторской задолженности». Для улучшения показателей рекомендуется увеличивать составляющую денежных средств, уменьшая задолженность покупателей и уменьшать кредиторскую задолженность. Предлагаемые рекомендации не совсем применимы для ОАО «Московский завод «Кристалл». Связано это и со спецификой производимой продукции, план продаж которой носит сезонный характер и как следствие – увеличение на конец года дебиторской и кредиторской задолженности. И при существующих отсрочках по оплате за отгруженную продукцию, когда срок возврата денежных средств от покупателей больше, чем срок оплаты поставщикам, что приводит к возникновению кассового разрыва, который



покрывается привлечением кредитов. А также отсрочки по оплате акциза в бюджет с ежегодным увеличением ставки, все это отражается на ухудшении коэффициентов на отчетные даты.

#### Коэффициенты финансовой устойчивости

Анализ коэффициентов финансовой устойчивости и уровня обеспеченности собственными оборотными средствами показал, что по сравнению с предыдущим годом все показатели практически не изменились. А коэффициент соотношения собственных и заемных средств, коэффициент финансовой устойчивости и коэффициент автономии не достигли рекомендуемых значений. Причины остались все те же. При расчете этих коэффициентов используются показатели собственного капитала, долгосрочные и краткосрочные обязательства. На конец года собственный капитал вырос всего лишь на 2,34% при снижении чистой прибыли на 12,7%. Также остаются все еще высокими значения кредиторской и дебиторской задолженности и краткосрочных обязательств. А это говорит о финансовой зависимости от внешних источников, снижения возможности финансового маневра и практическое отсутствие проведения независимой финансовой политики. Это отражено в расчетных таблицах и на *Диаграмме 13*.

#### Коэффициенты рентабельности

Анализ коэффициентов рентабельности показал, что по сравнению с предыдущим (2008) годом практически все показатели ухудшились, за исключением рентабельности продаж. Значение коэффициента на конец года выросло на 2,3% и составило 11,1% за счет темпа роста прибыли от продаж на 111,18%. По остальным коэффициентам (общая рентабельность отчетного периода, экономическая рентабельность, фондорентабельность, рентабельность основной деятельности) ухудшение было вызвано тем, что прибыль до налогообложения снизилась на конец года на 48 658 тыс. руб. (темп роста 80,17%) в силу того, что прочие расходы все еще остаются достаточно высокими, а также снижение выручки от основной деятельности на 570 007 тыс. руб. и чистой прибыли на 19 967 тыс. руб. Ухудшение показателей рентабельности говорит о неэффективности уровня организации производства и управления, использования производственных ресурсов, затрат на производство и прибыли по видам деятельности и направлениям ее использования. Это отражено в расчетных таблицах и на *Диаграмме 14*.

#### Коэффициенты деловой активности

Анализ коэффициентов деловой активности показал, что они все претерпели изменения в сторону ухудшения по сравнению с 2008 г. Это вызвано тем, что при расчете используются такие ключевые показатели как выручка от реализации, а она по итогам отчетного года снизилась на 570 007 тыс. руб., а при этом запасы – увеличились на 9 865 тыс. руб., оборотные активы – увеличились на 214 963 тыс. руб., что и повлияло на ухудшение показателей деловой активности, а также на замедление скорости оборачиваемости средств предприятия и на увеличение продолжительности операционных и финансовых циклов.

Это показано в расчетных таблицах и на *Диаграммах 15, 16*.

#### Анализ ликвидности баланса

Из проведенного анализа ликвидности баланса, можно сказать следующее: баланс предприятия не соответствует форме абсолютно ликвидного баланса. Каждый квартал не выполняется одно из неравенств, а именно, когда наиболее ликвидные активы (краткосрочные финансовые вложения и денежные средства) больше или равны наиболее срочным обязательствам (кредиторская задолженность и задолженность участникам по выплате доходов). Для исправления данного неравенства необходимо уменьшать кредиторскую задолженность и одновременно уменьшать дебиторскую задолженность (задолженность покупателей), что скажется на увеличении денежных средств. Но также хотелось бы отметить, что специфика работы ОАО «Московский завод «Кристалл», подразумевает предоставление товарного кредита покупателям с отсрочкой платежа до 21

календарного дня, что существенно влияет на увеличение дебиторской задолженности, а на кредиторскую задолженность влияет начисленные, но неуплаченные суммы акциза, которые производители подакцизных товаров согласно действующему Налоговому Кодексу РФ имеют отсрочку от 25 до 45 дней (с 2010 г. отсрочка 25 дней).

Также необходимо отметить, по методике расчета интегральной оценки финансового состояния предприятия, на конец года финансовое состояние ОАО «Московский завод «Кристалл» оценивается как неустойчивое. На снижение показателя со «среднего» до «неустойчивого» в большей степени повлияло резкое ухудшение коэффициента абсолютной ликвидности (на протяжении всего года имеет отрицательную величину). Причины все те же: малая величина денежных средств и краткосрочных финансовых вложений, как наиболее ликвидных активов, и большая составляющая кредиторской задолженности и краткосрочных кредитов.

По типу финансовой устойчивости по балансу, ОАО «Московский завод «Кристалл» относится к предприятиям с абсолютной финансовой устойчивостью. Исключение составил III квартал, когда из-за убытка величина собственных средств снизилась, что привело к недостаточности собственных оборотных средств, которые в свою очередь превысили остаток запасов и затрат (включая НДС по приобретенным ценностям).

По результатам отчетного 2009 г. предлагается начислить дивиденды в размере \_\_\_\_\_ рублей за одну обыкновенную именную акцию.

#### **4. Отчет о выплате объявленных (начисленных) дивидендов по акциям ОАО «Московский завод «Кристалл»**

Общим собранием акционеров ОАО «Московский завод «Кристалл» от 15.06.2009 г. было принято решение об осуществлении выплаты дивидендов по результатам финансового года. По итогам 2008 г. были начислены дивиденды из расчета 300 рублей на одну обыкновенную именную акцию.

Общим собранием акционеров ОАО «Московский завод «Кристалл» в соответствии с п. 3 Протокола № 05-09 от 23.06.2009 г. принято решение об осуществлении выплаты годовых дивидендов по обыкновенным именным акциям в размере: 300 рублей течение 60 дней с даты принятия данного решения согласно Уставу ОАО «Московский завод «Кристалл».

Фактическая дата начала выплаты дивидендов:

- *физические лица* – 23.07.2009 г.
- *юридические лица* – 14.09.2009 г.

Выплаты годовых дивидендов по итогам финансового года осуществляются следующим способом:

- в безналичном порядке - при осуществлении расчетов с юридическими лицами
- в наличном порядке - при осуществлении расчетов с физическими лицами

Суммы дивидендов, подлежащие к выплате:

Физические лица			Юридические лица		
Общая сумма, подлежащая выплате в рублях	Подходный налог в рублях	К выплате в рублях	Общая сумма, подлежащая выплате в рублях	Налог на прибыль в рублях	К выплате в рублях

3 601 800,00	324 162,00	3 277 638,00	38 092 500,00	3 428 325,00	34 664 175,00
--------------	------------	--------------	---------------	--------------	---------------

## 5. Перспективы развития ОАО «Московский завод «Кристалл»

В целях удержания лидирующих позиций как флагмана пищевой индустрии, дальнейшего расширения сегментов продаж на рынке алкогольной продукции, а также подтверждение звания завода как лидера по качеству выпускаемой продукции, в связи с этим мы ставим перед собой следующие задачи:

### ПРОИЗВОДСТВЕННАЯ СТРАТЕГИЯ

- поэтапная модернизация производственного оборудования с одновременным внедрением новых прогрессивных технологий;
- решение техногенных задач (транспортная развязка, экологическая среда);
- увеличение объема выпускаемой продукции и объема продаж;

### МАРКЕТИНГОВАЯ СТРАТЕГИЯ

- расширение номенклатуры выпускаемой продукции;
- изменение внешнего облика выпускаемой продукции;
- мониторинг внутренних рынков сбыта и поиск новых сегментов, развитие дистрибьюторской сети;
- интенсивное продвижение продукции на внешний рынок;

### ФИНАНСОВАЯ СТРАТЕГИЯ

- экономика производства, поиск внутренних резервов для сокращения издержек;
- увеличение капитализации предприятия через выход на фондовый рынок путем размещения собственных акций;

### КАДРОВАЯ СТРАТЕГИЯ

- повышение профессионального мастерства и квалификации сотрудников;

Выполнение вышеперечисленных задач необходимо решать в комплексе при четком соблюдении системы стандартов менеджмента качества.

### ГЛОБАЛЬНАЯ СТРАТЕГИЯ

- построение вертикально-интегрированной структуры - производственного холдинга (спиртовой завод, завод "Кристалл", оптово-розничная торговая сеть).

## 6. Описание основных факторов риска, связанных с деятельностью ОАО «Московский завод «Кристалл».

В отчетном периоде отсутствовали факторы риска, связанные с деятельностью общества.

## 7. Отчет о крупных сделках ОАО «Московский завод «Кристалл».

ОАО «Московский завод «Кристалл» в отчетном периоде не совершало крупных сделок, признаваемых в соответствии с ФЗ «Об акционерных обществах» крупной сделкой. Сделки, на совершение которых требуется одобрение уполномоченного органа, в отчетном периоде были совершены следующие:

Дата сделки	Гарант/Кредитор	Характер сделки	Сумма (руб.)
02.02.09 г.	АКБ «МБРР» (ОАО)	Банковские гарантии на сумму	345 232 500,00
10.02.09 г.	АКБ «МБРР» (ОАО)	Кредит	200 000 000,00
02.03.09 г.	АКБ «МБРР» (ОАО)	Банковские гарантии на сумму	134 082 000,00
02.03.09 г.	АКБ «МБРР» (ОАО)	Банковские гарантии на сумму	252 120 000,00
02.03.09 г.	ОАО «СМП Банк»	Банковские гарантии на сумму	2 521 200,00
02.03.09 г.	ОАО «СМП Банк»	Банковские гарантии на сумму	9 168 000,00
02.03.09 г.	ОАО «СМП Банк»	Банковские гарантии на сумму	24 925 500,00
02.03.09 г.	ОАО «СМП Банк»	Банковские гарантии на сумму	36 385 500,00
02.03.09 г.	ОАО «СМП Банк»	Банковские гарантии на сумму	2 506 875,00

02.03.09 г.	ОАО «СМП Банк»	Банковские гарантии на сумму	5 959 200,00
02.03.09 г.	ОАО «СМП Банк»	Банковские гарантии на сумму	29 796 000,00
02.03.09 г.	ОАО «СМП Банк»	Банковские гарантии на сумму	23 206 500,00
02.03.09 г.	ОАО «СМП Банк»	Банковские гарантии на сумму	13 752 000,00
02.03.09 г.	ОАО «СМП Банк»	Банковские гарантии на сумму	2 444 800,00
01.04.09 г.	АКБ «МБРР» (ОАО)	Банковские гарантии на сумму	343 800 000,00
01.04.09 г.	ОАО «СМП Банк»	Банковские гарантии на сумму	161 800 875,00
04.05.09 г.	ОАО «СМП Банк»	Банковские гарантии на сумму	211 479 975,00
04.05.09 г.	АКБ «МБРР» (ОАО)	Банковские гарантии на сумму	458 400 000,00
10.05.09 г.	АКБ «МБРР» (ОАО)	Кредит (продлонгация)	200 000 000,00
25.05.09 г.	ЗАО «МПБ»	Кредит (I транш)	200 000 000,00
01.06.09 г.	АКБ «МБРР» (ОАО)	Банковские гарантии на сумму	458 400 000,00
01.06.09 г.	ОАО «СМП Банк»	Банковские гарантии на сумму	183 145 125,00
01.07.09 г.	АКБ «МБРР» (ОАО)	Банковские гарантии на сумму	263 322 150,00
01.07.09 г.	АКБ «МБРР» (ОАО)	Банковские гарантии на сумму	2 444 800,00
03.08.09 г.	АКБ «МБРР» (ОАО)	Банковские гарантии на сумму	451 953 750,00
18.08.09 г.	ЗАО «МПБ»	Кредит (II транш)	200 000 000,00
01.09.09 г.	АКБ «МБРР» (ОАО)	Банковские гарантии на сумму	500 000 000,00
01.09.09 г.	ОАО «СМП Банк»	Банковские гарантии на сумму	284 207 800,00
01.10.09 г.	АКБ «МБРР» (ОАО)	Банковские гарантии на сумму	500 000 000,00
01.10.09 г.	ОАО «СМП Банк»	Банковские гарантии на сумму	237 465 325,00
26.10.09 г.	НБ «ТРАСТ» (ОАО)	Кредит	300 000 000,00
02.11.09 г.	ОАО «СМП Банк»	Банковские гарантии на сумму	497 045 825,00
02.11.09 г.	АКБ «МБРР» (ОАО)	Банковские гарантии на сумму	400 000 000,00
01.12.09 г.	АКБ «МБРР» (ОАО)	Банковские гарантии на сумму	182 798 400,00
01.12.09 г.	«ИнвестКапиталБанк»	Банковские гарантии на сумму	150 000 000,00
02.12.09 г.	АКБ «МБРР» (ОАО)	Банковские гарантии на сумму	200 000 000,00
02.12.09 г.	«ИнвестКапиталБанк»	Банковские гарантии на сумму	100 000 000,00
02.12.09 г.	НБ «ТРАСТ» (ОАО)	Банковские гарантии на сумму	166 837 425,00

## 8. Отчет о сделках с заинтересованностью.

ОАО «Московский завод «Кристалл» в отчетном периоде сделок, признаваемых в соответствии с ФЗ «Об акционерных обществах» заинтересованными сделками, на совершение которых требуется одобрение уполномоченного органа, не совершало.

**9. Информация о составе Совета директоров, коллегиальном  
и единоличном исполнительных органах  
ОАО «Московский завод «Кристалл» за 2009 г.**

№ п/п	Фамилия, имя, отчество, год рождения	Дата избрания в Совет директоров	Исполнение обязанностей члена Совета директоров	Количество акций ОАО «Московский завод «Кристалл» в собственности по данным Реестра акционеров ОАО «Московский завод «Кристалл»	Основное место работы, занимаемая должность
1.	<b>Иванов Александр Степанович, 1957 г.р.</b>	09.06.2008 08.09.2008 15.06.2009 28.09.2009	В течение всего 2009 г.	0	Закрытое акционерное общество «Неоком-Инвест», генеральный директор
2.	<b>Клим Богдан Васильевич, 1959 г.р.</b>	09.06.2008 08.09.2008 15.06.2009 28.09.2009	В течение всего 2009 г.	0	Общество с ограниченной ответственностью «Торговый дом «Кристалл - Лефортово», заместитель генерального директора
3.	<b>Коряшкин Георгий Алексеевич, 1969 г.р.</b>	09.06.2008 08.09.2008 15.06.2009 28.09.2009	В течение всего 2009 г.	0	Открытое акционерное общество «ЭнПиВи Инжиниринг», генеральный директор
4.	<b>Кузнецова Татьяна Евгеньевна, 1974 г.р.</b>	09.06.2008 15.06.2009	С 15.06.2009 г. по 28.09.2009 г.	2	Общество с ограниченной ответственностью «Кристалл - Лефортово», Исполнительный директор
5.	<b>Маканова Ирина Юрьевна, 1976 г.р.</b>	09.06.2008 08.09.2008 15.06.2009 28.09.2009	В течение всего 2009 г.	0	Открытое акционерное общество «ЭнПиВи Инжиниринг», руководитель правового департамента
6.	<b>Малышев Роман Юрьевич, 1959 г.р.</b>	08.09.2008 15.06.2009 28.09.2009	В течение всего 2009 г.	0	Открытое акционерное общество «Московский завод «Кристалл», генеральный директор
7.	<b>Оболенский Артём Алексеевич, 1975 г.р.</b>	09.06.2008 08.09.2008 15.06.2009 28.09.2009	В течение всего 2009 г.	0	Общество с ограниченной ответственностью «Коммерческий банк «Северный Морской Путь», Заместитель председателя правления

8.	<b>Скворцова Дора Аркадьевна, 1957 г.р.</b>	09.06.2008 08.09.2008 15.06.2009	С 01.01.2009 г. по 28.09.2009 г.	0	Открытое акционерное общество Банк ВТБ, и.о. начальника отдела
9.	<b>Слободяная Ольга Александровна, 1979 г.р.</b>	28.09.2009	С 28.09.2009 г. по 31.12.2009 г.	0	Открытое акционерное общество «Росспиртпром», заместитель директора департамента по работе с акционерными обществами Дирекции по правовым вопросам и работе с акционерными обществами
10.	<b>Сметана Павел Юрьевич, 1975 г.р.</b>	09.06.2008 08.09.2008 15.06.2009 28.09.2009	В течение всего 2009 г.	1	Общество с ограниченной ответственностью «Кристалл - Лефортово», главный бухгалтер
11.	<b>Фекличева Нина Геннадьевна, 1975 г.р.</b>	28.09.2009	С 28.09.2009 г. по 31.12.2009 г.	0	ФГУП «Росспиртпром» (федеральное казённое предприятие), руководитель правового департамента, Вр.и.о. заместителя генерального директора по правовым вопросам
12.	<b>Чуян Игорь Петрович, 1966 г.р.</b>	09.06.2008 08.09.2008	С 01.01.2009 г. по 15.06.2009 г.	0	С января 2009 г. – руководитель Федеральной службы по регулированию алкогольного рынка

Состав Совета директоров отражает структуру акционерного капитала компании и позволяет проводить планомерную последовательную политику развития предприятия, в рамках единой стратегии.

Формирование и деятельность коллегиального исполнительного органа уставом Общества не предусмотрены.

Малышев Роман Юрьевич, генеральный директор ОАО «Московский завод «Кристалл» с 15.11.2008 г. по настоящее время, количество акций ОАО «Московский завод «Кристалл» в собственности – 0.

**10. Критерии определения и размер вознаграждения (компенсации расходов) лица, занимающего должность единоличного исполнительного органа, членов коллегиального органа управления и членов Совета директоров ОАО «Московский завод «Кристалл» за 2008 г.**

Сложившаяся в настоящее время структура и состав органов управления предприятием построена исходя из целей и задач, стоящих перед предприятием в обозримом будущем. Она позволяет организовать взаимодействие на всех уровнях административного управления и более гибко реагировать на изменения требований и предпочтений рынка.

Критерием определения и установление размера вознаграждения лица, занимающего должность единоличного исполнительного органа является Устав, положение о Совете директоров и Трудовой договор, заключаемый Обществом с каждым из выше перечисленных лиц отдельно.

Критерием определения и размер вознаграждения членов Совета директоров является решение общего собрания акционеров, которым в период исполнения членами Совета директоров своих обязанностей выплачивается вознаграждение и (или) компенсируются расходы, связанные с исполнением ими функций членов совета директоров (наблюдательного совета) общества. Размеры таких вознаграждений и компенсаций устанавливаются решением общего собрания акционеров.

**11. Сведения о соблюдении ОАО «Московский завод «Кристалл» корпоративного поведения.**

ОАО «Московский завод «Кристалл» в своей деятельности руководствуется кодексом корпоративного поведения, а также соблюдает принципы корпоративного управления.

Общество обеспечивает своим акционерам возможность осуществлять свои права, связанные с участием в Обществе. Акционеры Общества участвуют в управлении акционерным Обществом путем принятия решений на общем собрании акционеров. Акционерам Общества обеспечен эффективный способ учета прав собственности на акции, а также возможность свободного и быстрого отчуждения принадлежащих им акций.

Информационная политика Общества обеспечивает возможность свободного и необременительного доступа к информации об Обществе. За раскрытие информации об Обществе отвечают исполнительные органы Общества. Выполняя обязанности по раскрытию информации, исполнительные органы общества действуют в соответствии с установленными Обществом и законодательством правилами о раскрытии информации.

Любое разногласие или спор между органом Общества и его акционером, которое возникло в связи с участием акционера в Обществе, либо разногласие или спор между акционерами, если это затрагивает интересы общества, по своей сути представляет собой корпоративный конфликт, т.к. затрагивает или может затронуть отношения внутри Общества. Поэтому Общество пытается обеспечить выявление таких конфликтов на самых ранних стадиях их развития и внимательное отношение к ним со стороны Общества, его должностных лиц и работников.

**Генеральный директор**

**ОАО «Московский завод «Кристалл» \_\_\_\_\_ Р.Ю. Малышев**

**Главный бухгалтер**

**ОАО «Московский завод «Кристалл» \_\_\_\_\_ Л. В. Сегедий**

## *Приложение 1*

### *Диаграммы*



# Объемы продаж продукции в 2008-2009 гг (тыс.дал.).

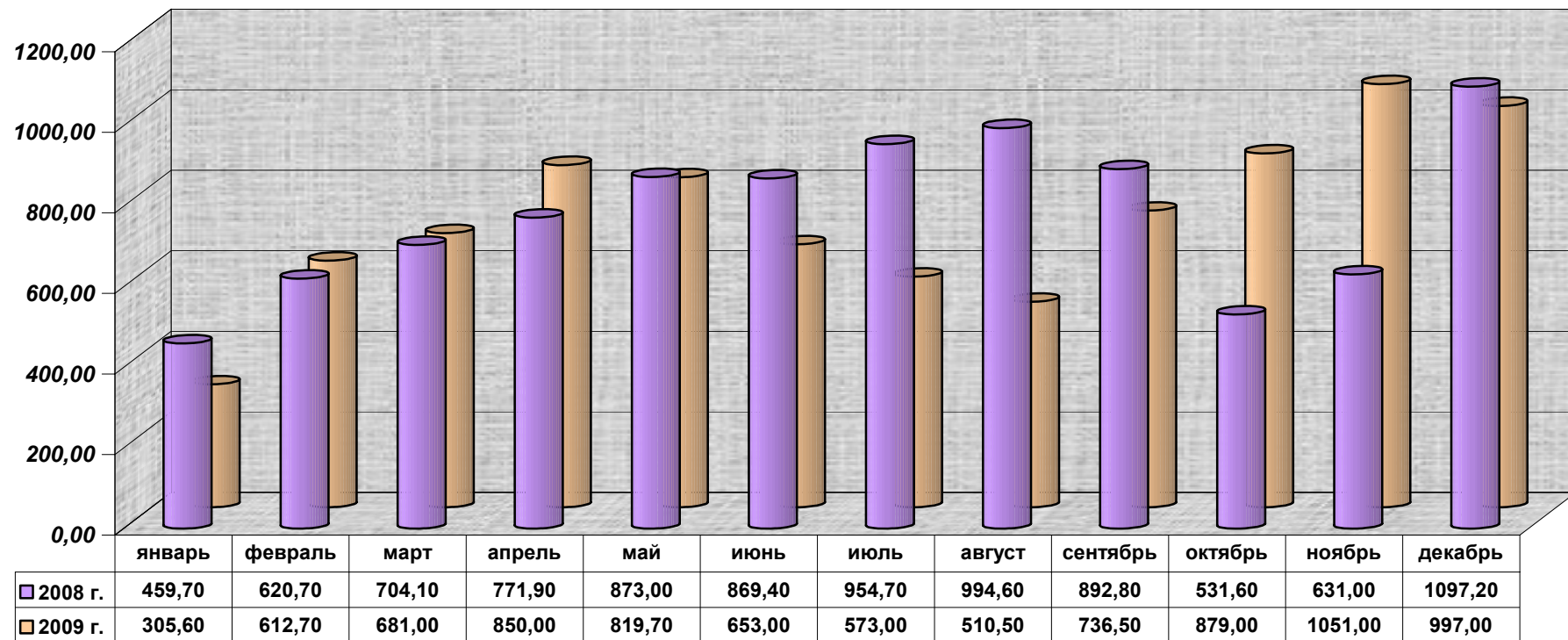


Диаграмма № 1

Объемы производства продукции в 2008-2009 гг. (тыс.дал.)

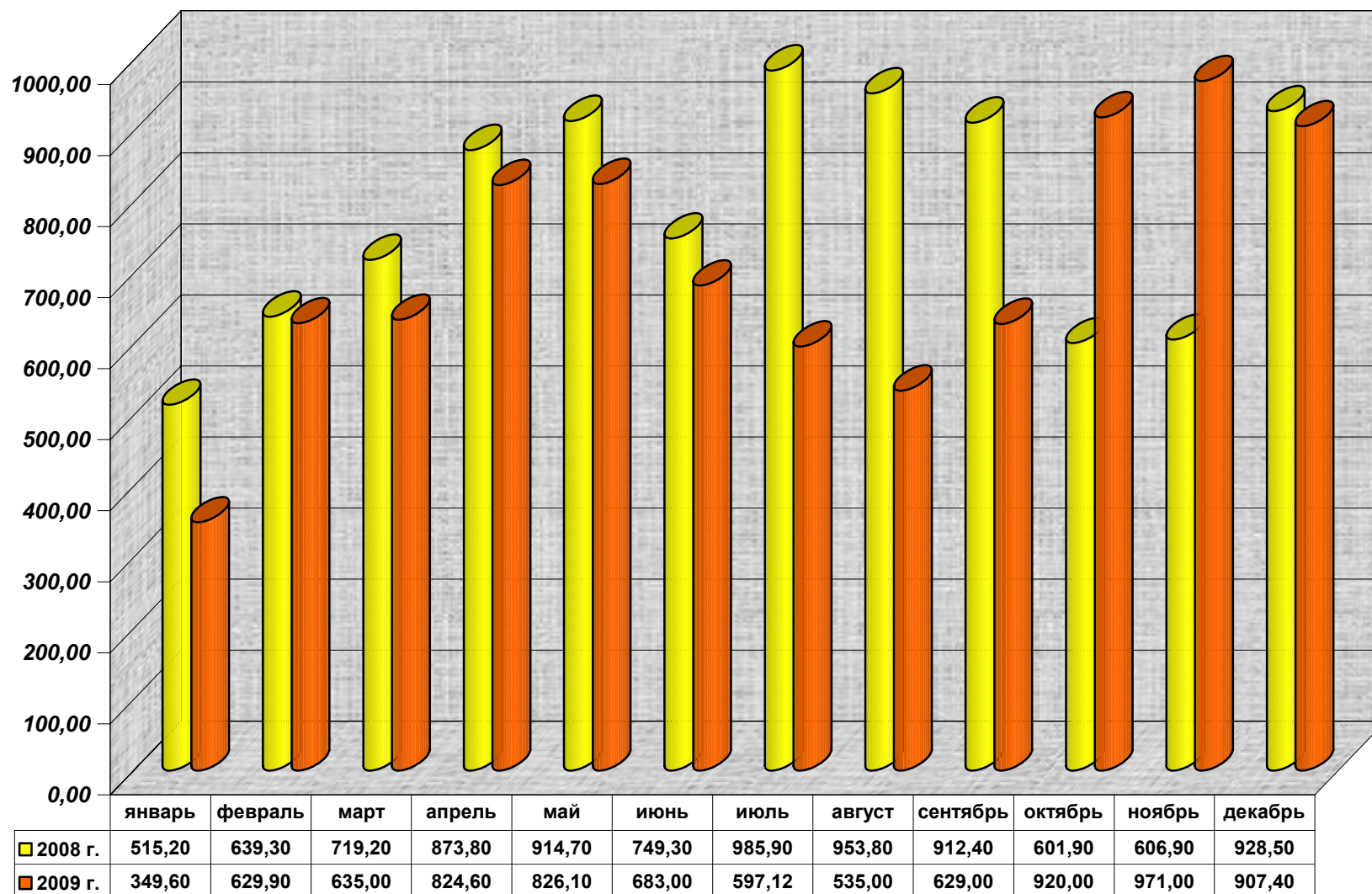


Диаграмма № 2

### Активы (тыс. руб.) за 2008 - 2009 гг.

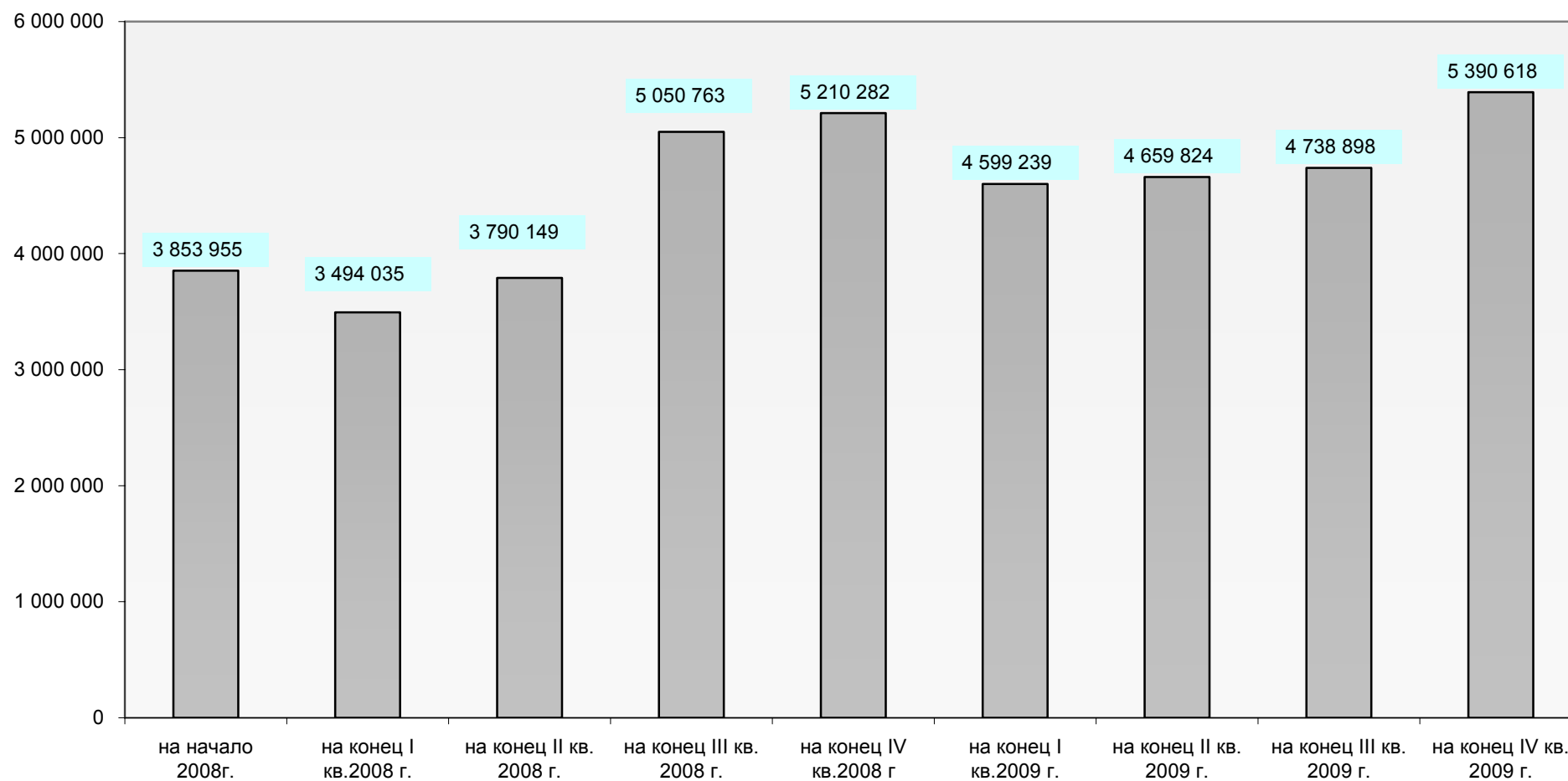


Диаграмма № 3

### Оборотные активы (тыс.руб.) за 2008 - 2009 гг.

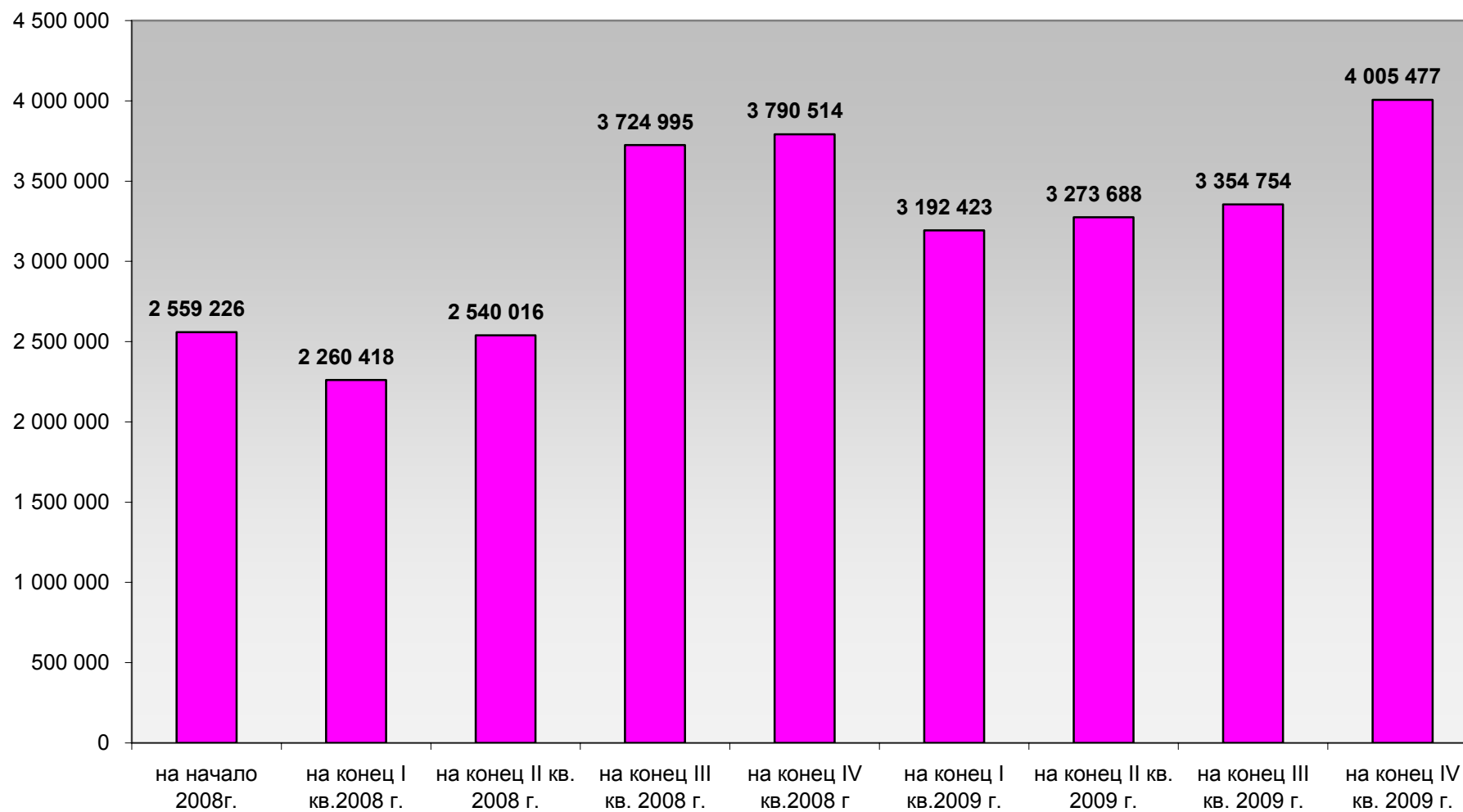


Диаграмма № 4

### Основные средства и незавершенное строительство (тыс.руб.) в 2008 - 2009 гг.

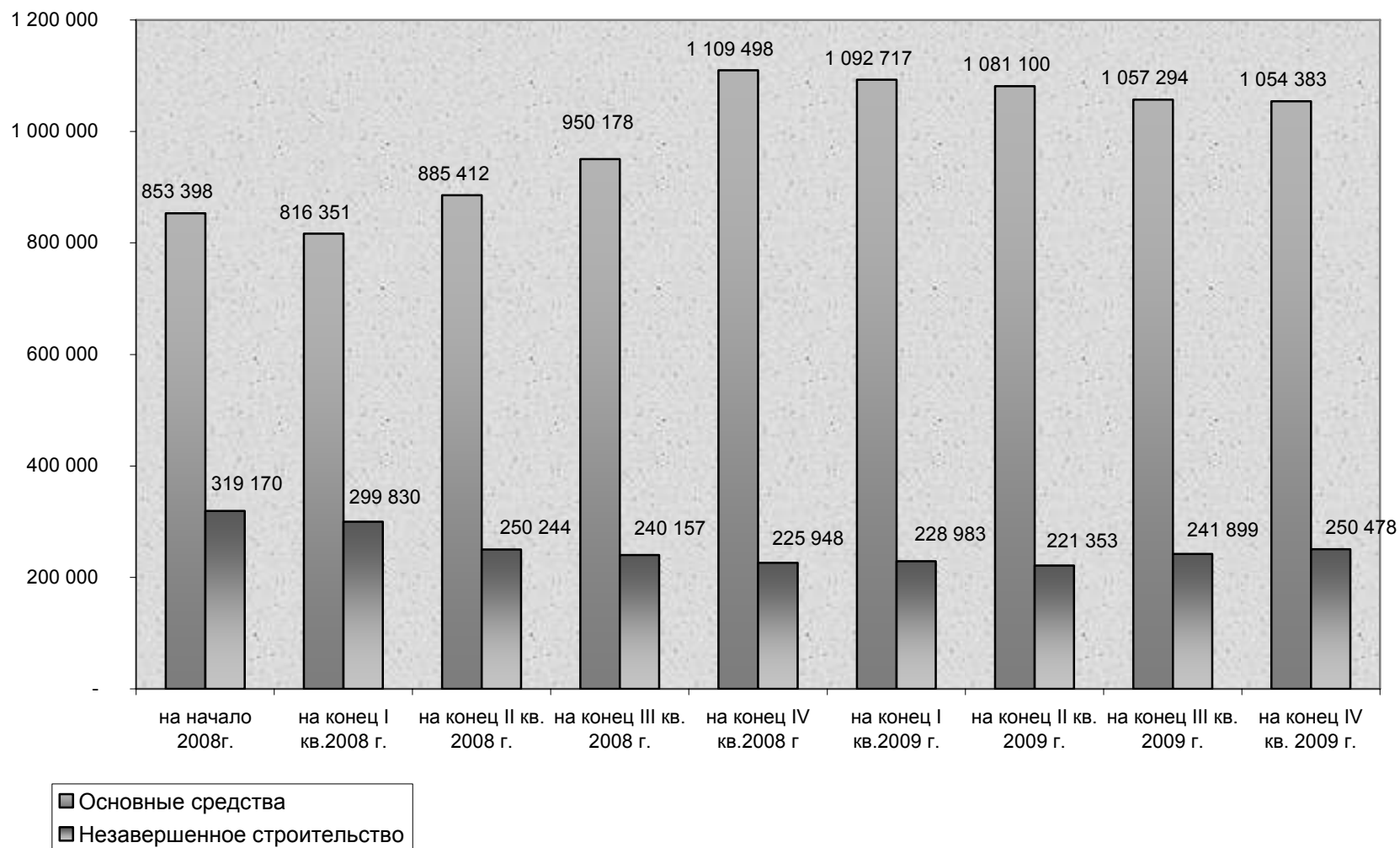


Диаграмма № 5

**Чистые активы (тыс.руб.) за 2008-2009 гг.**

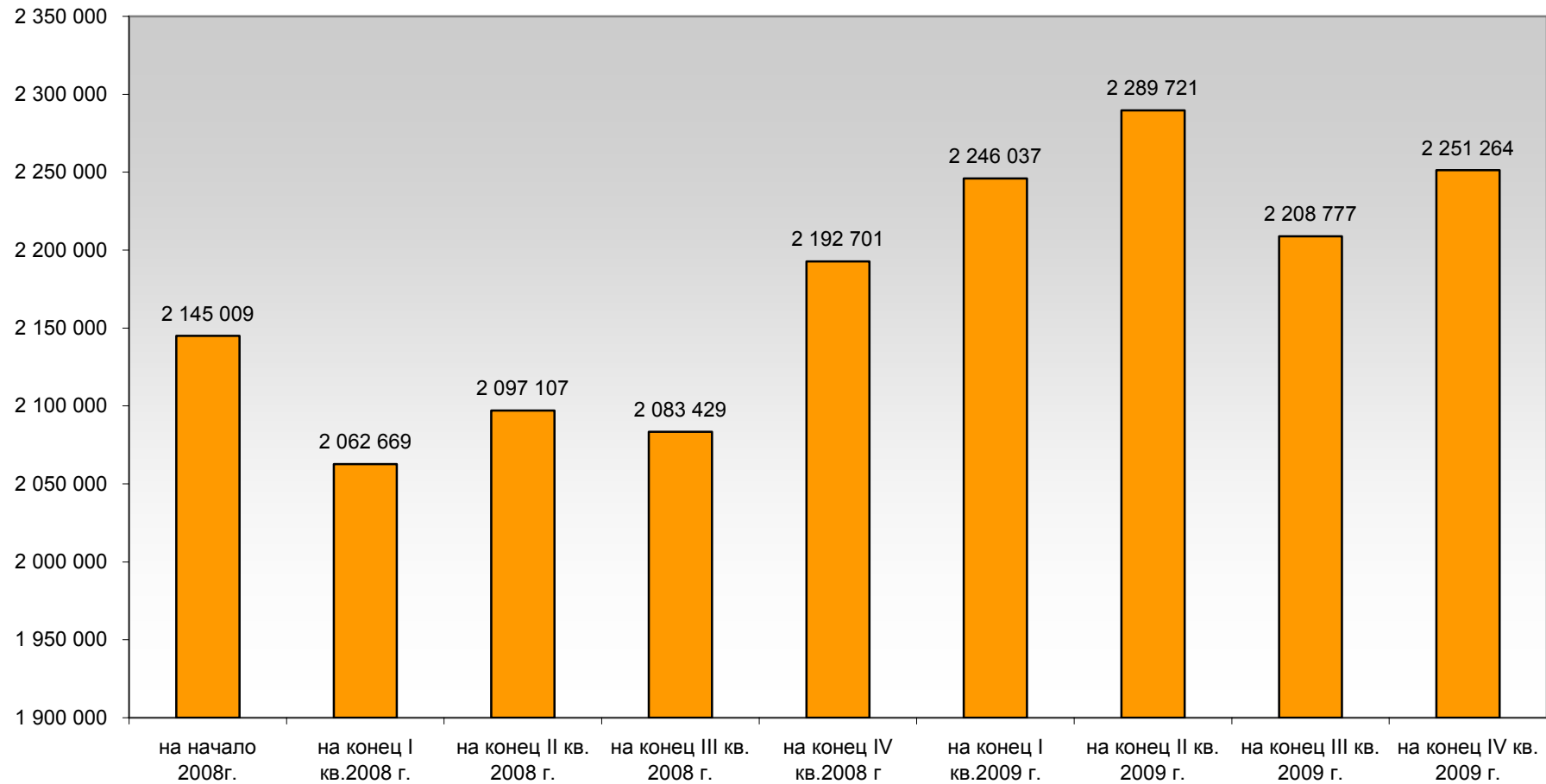


Диаграмма № 6

### Собственный оборотный капитал (тыс. руб.)

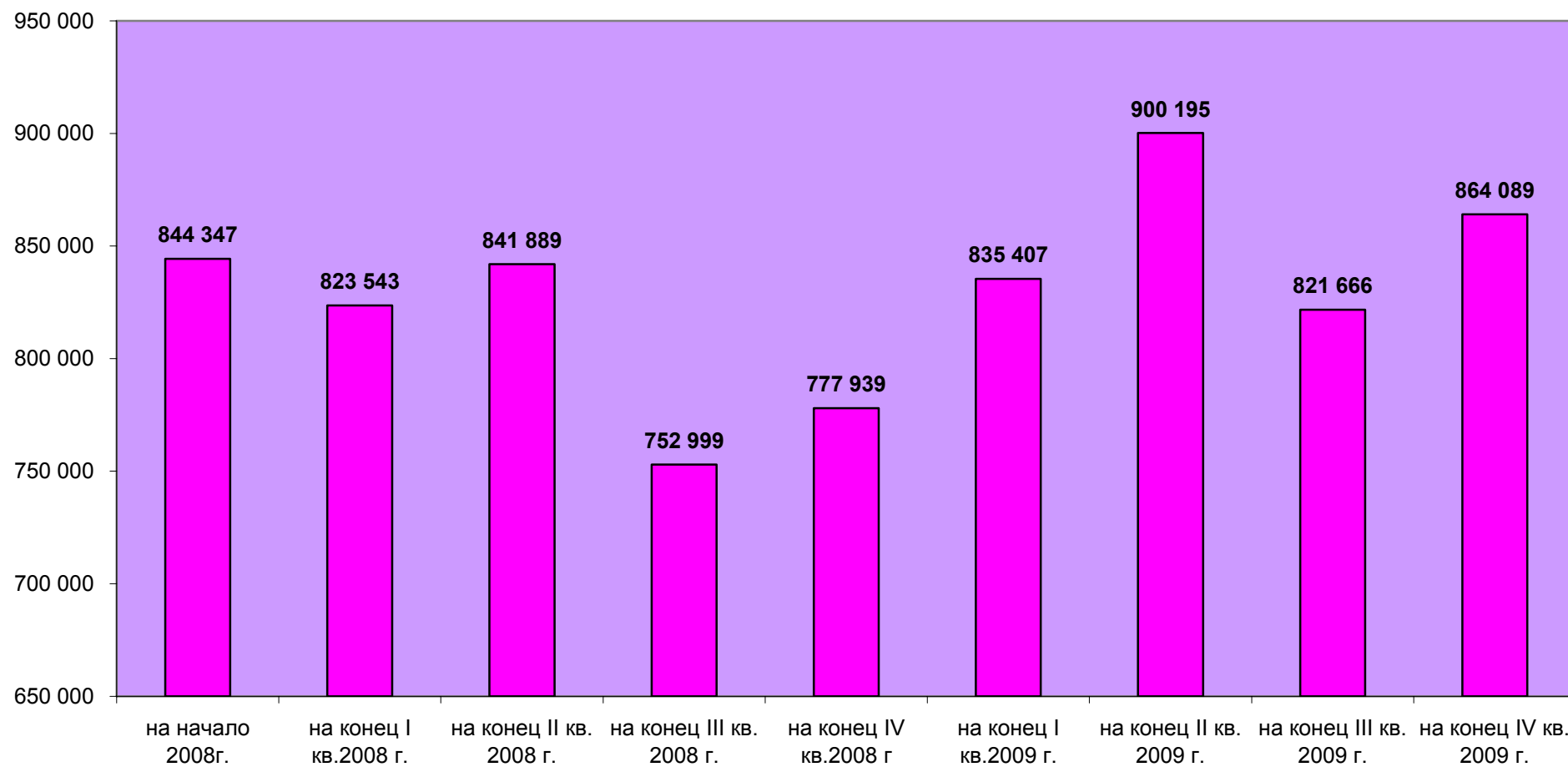
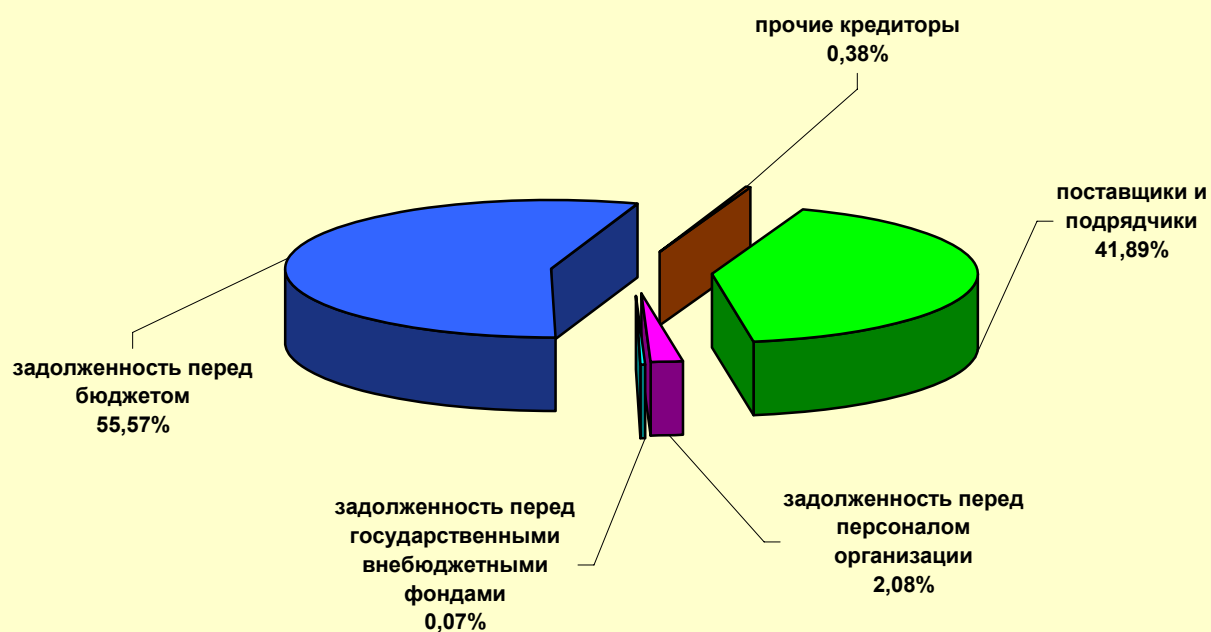


Диаграмма № 7

Структура кредиторской задолженности на 01.01.2009 г.



Структура кредиторской задолженности на 01.01.2010 г.

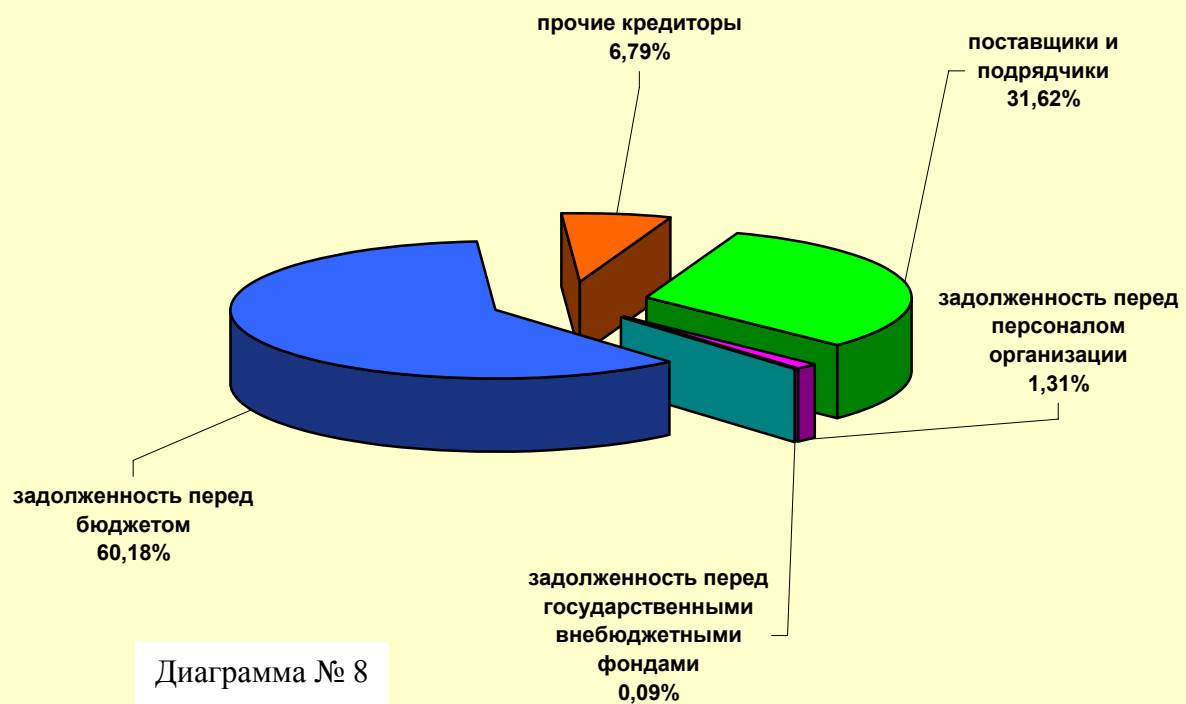
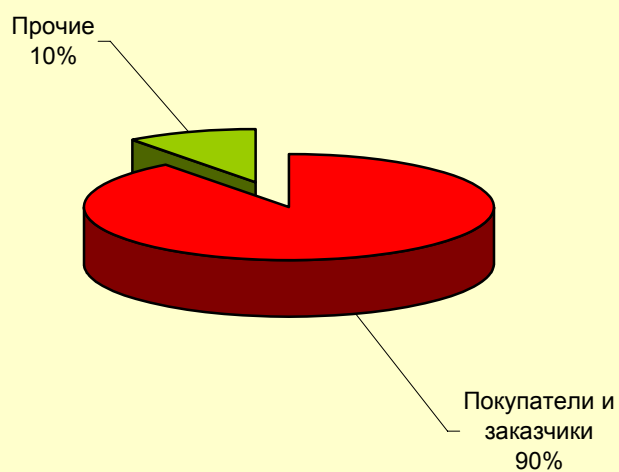


Диаграмма № 8



### Структура дебиторской задолженности на 01.01.2009 г.



### Структура дебиторской задолженности на 01.01.2010 г.

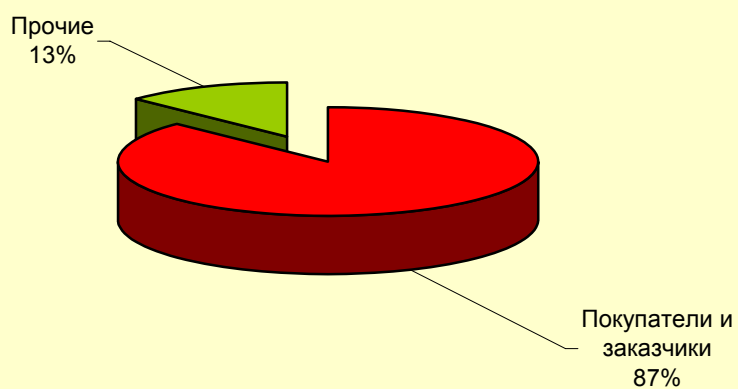


Диаграмма № 9

**Сравнение величины себестоимости продукции и выручки от реализации (тыс.руб.)**

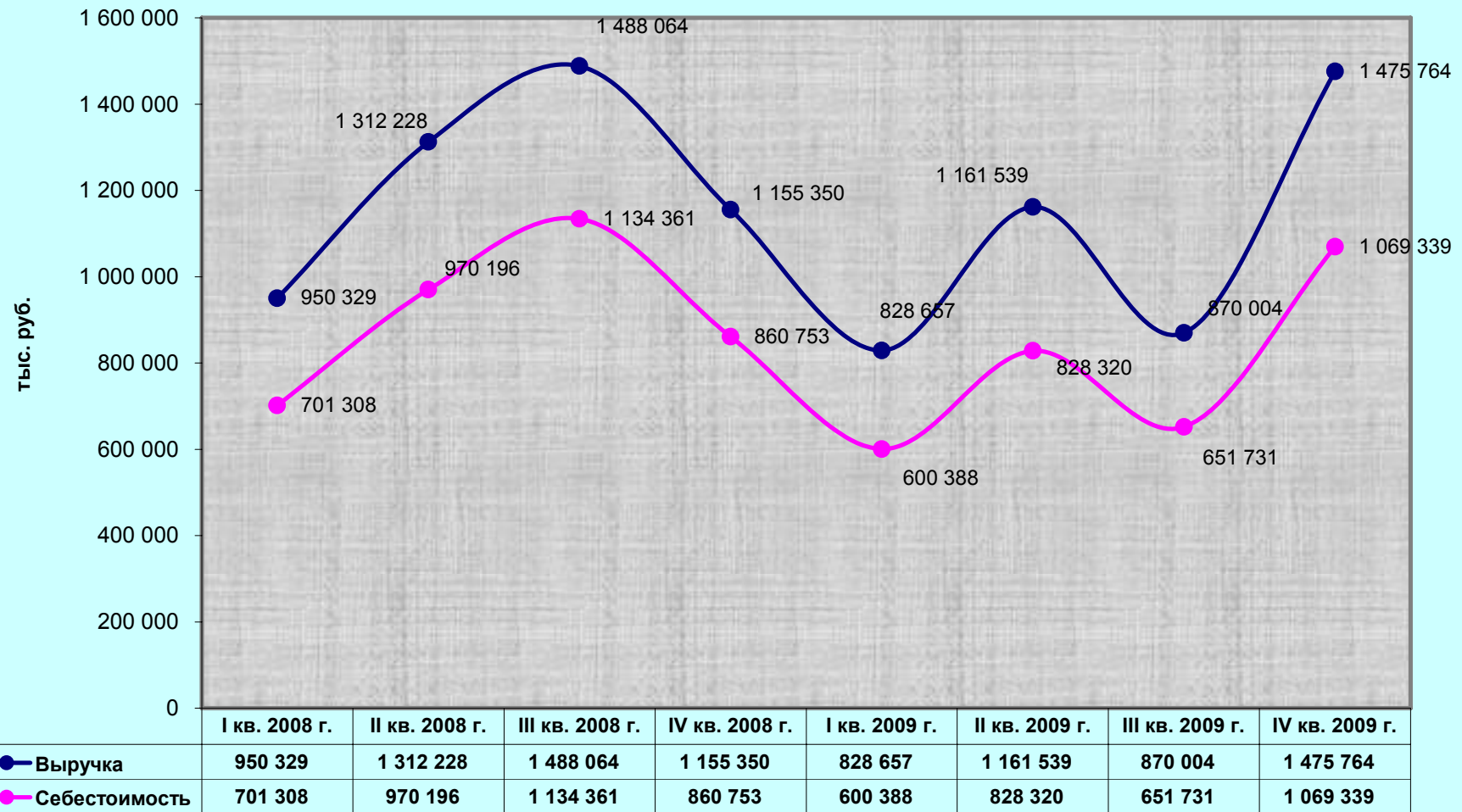
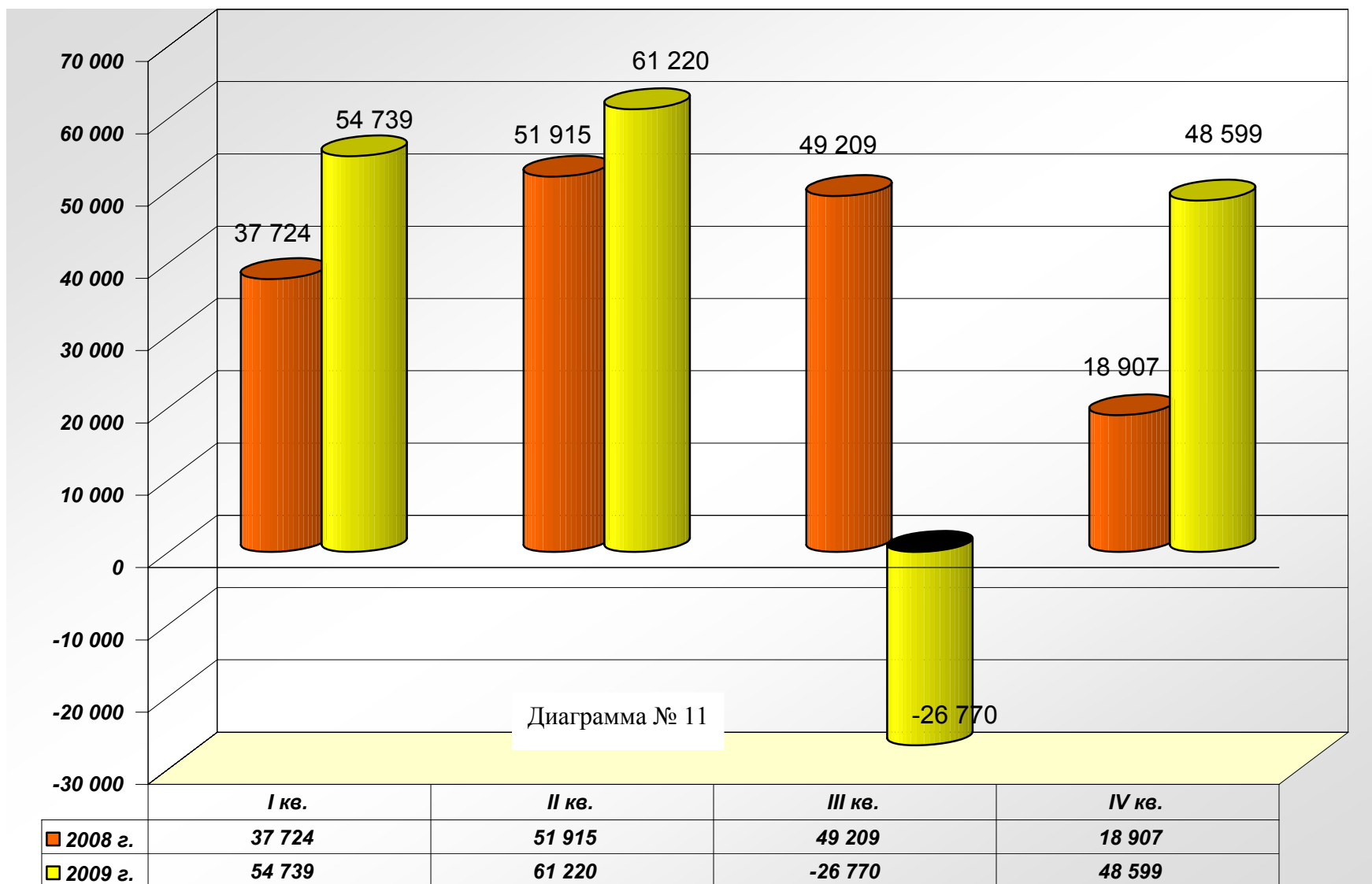
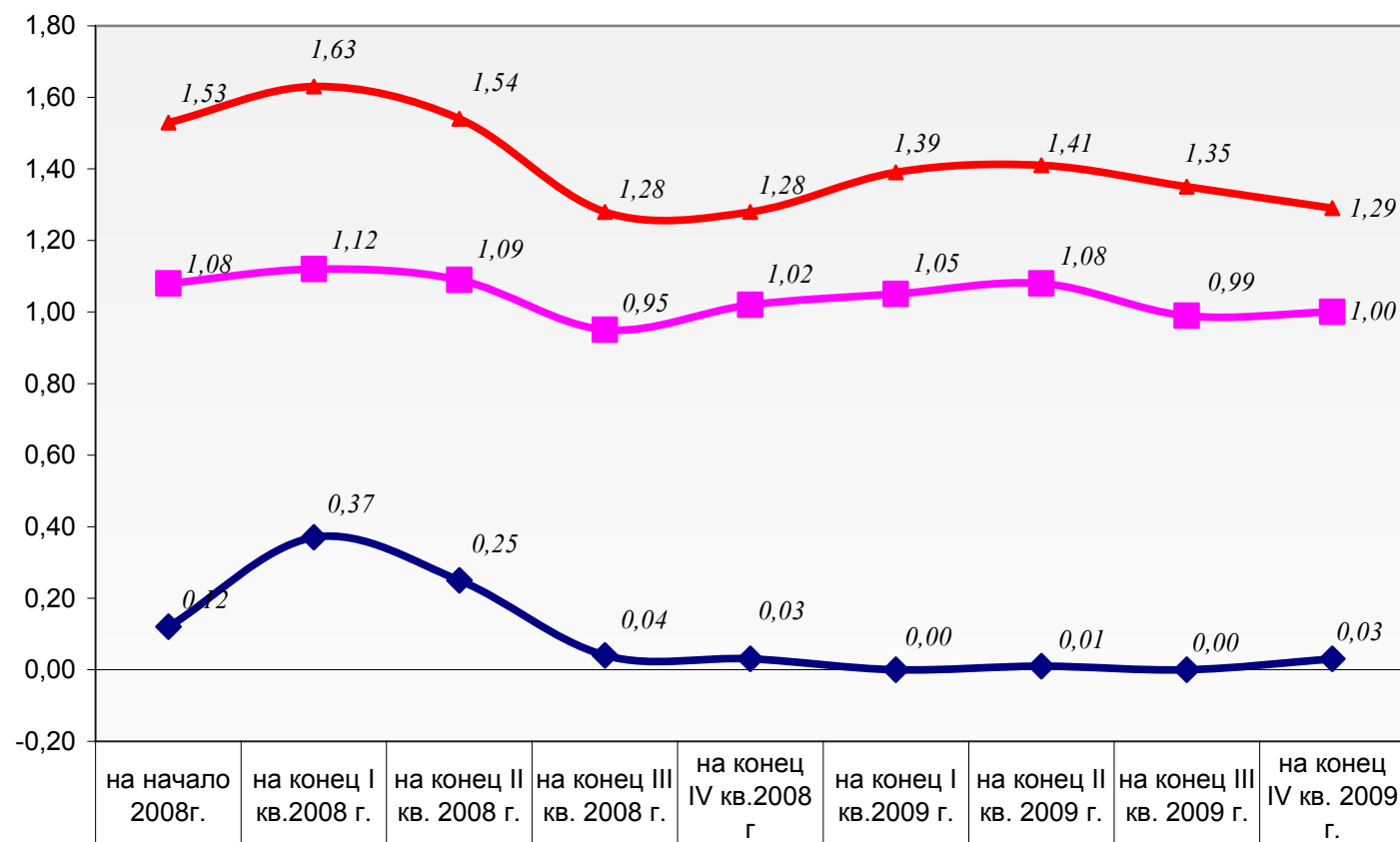


Диаграмма № 10

### Чистая прибыль (тыс. руб.)



### Динамика коэффициентов ликвидности



◆ Коэффициент абсолютной ликвидности	0,12	0,37	0,25	0,04	0,03	0,00	0,01	0,00	0,03
■ Коэффициент "критической оценки"	1,08	1,12	1,09	0,95	1,02	1,05	1,08	0,99	1,00
▲ Коэффициент текущей ликвидности	1,53	1,63	1,54	1,28	1,28	1,39	1,41	1,35	1,29

Диаграмма № 12

**Динамика коэффициентов финансовой устойчивости в 2008 - 2009 гг.**

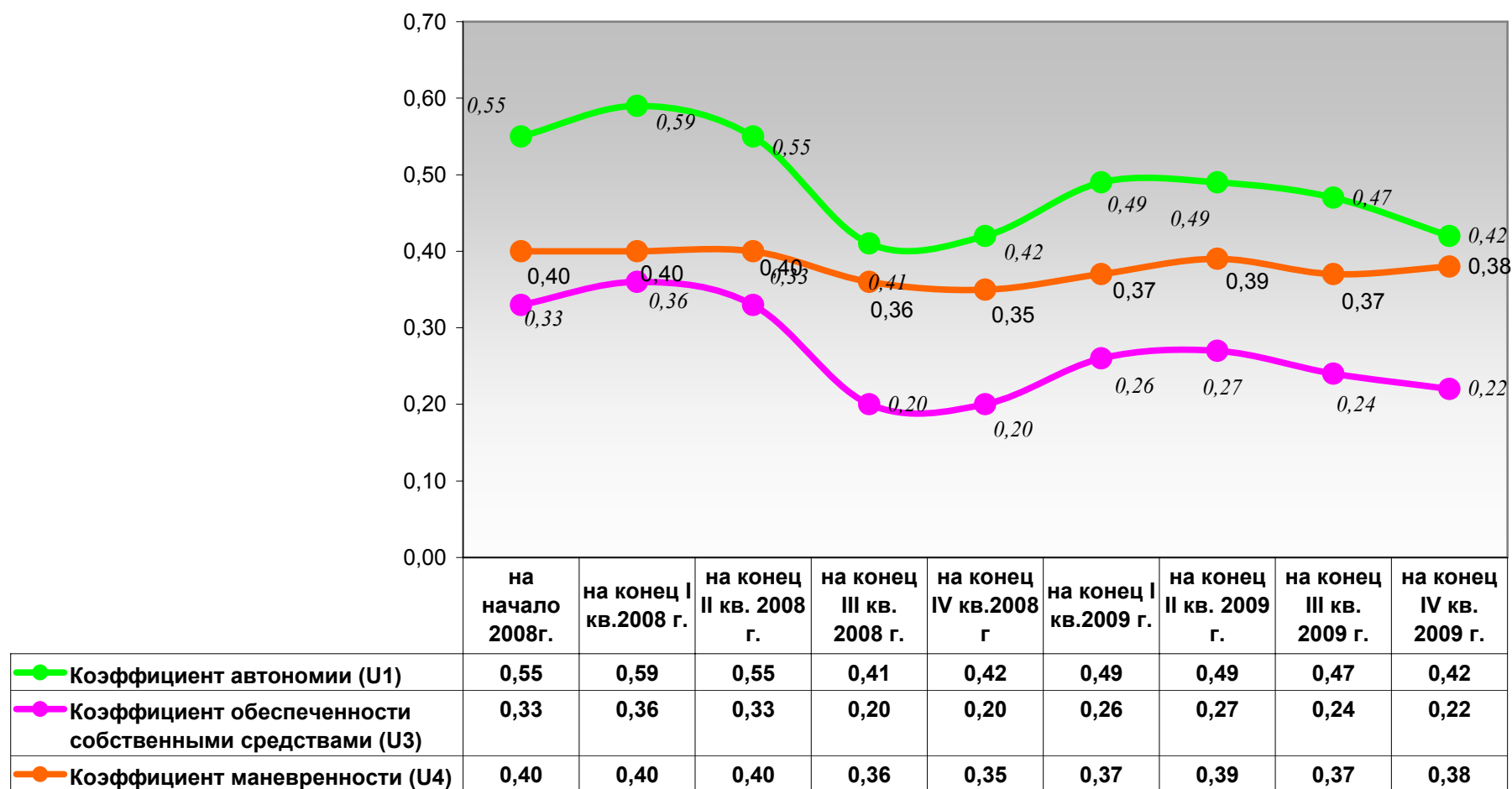
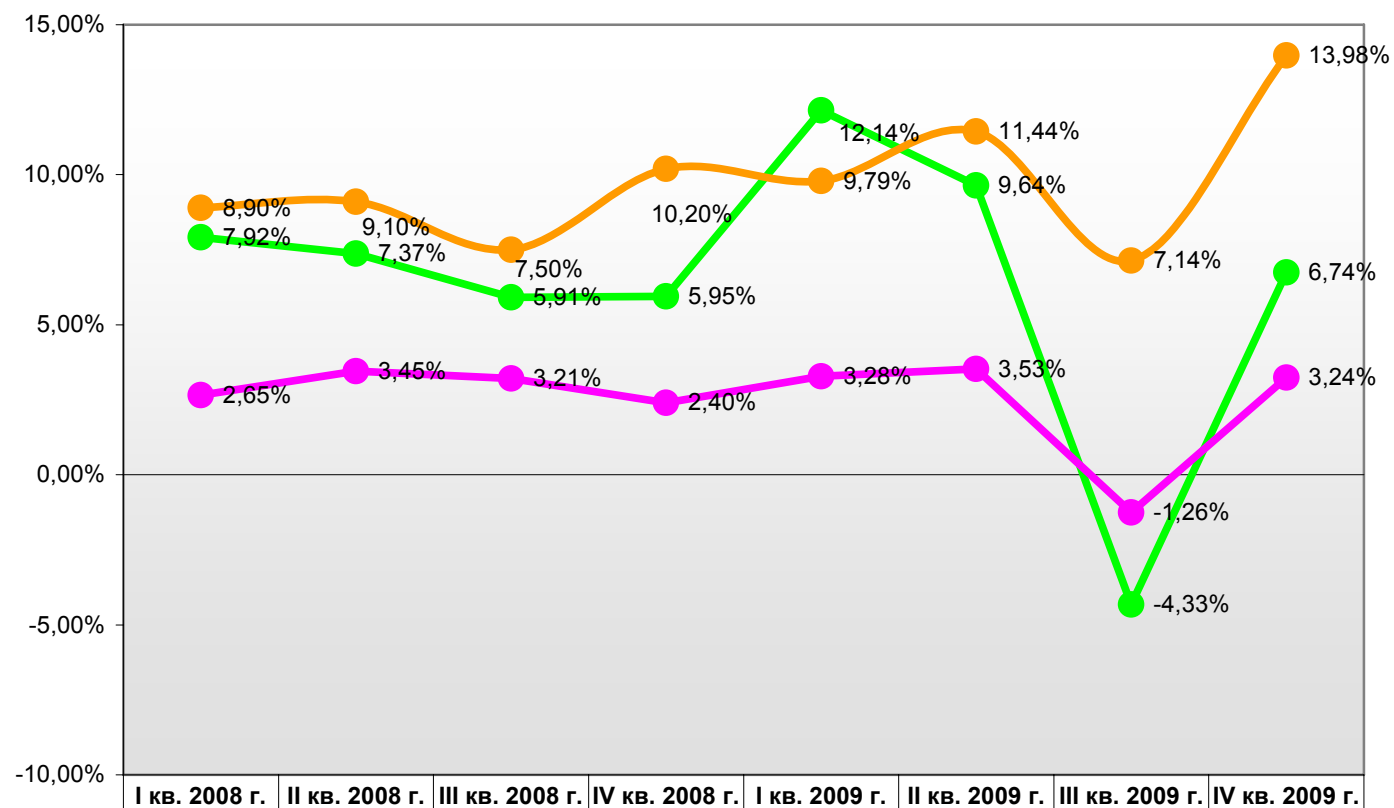


Диаграмма № 13

### Динамика коэффициентов рентабельности



Рентабельность основной деятельности	7,92%	7,37%	5,91%	5,95%	12,14%	9,64%	-4,33%	6,74%
Рентабельность собственного капитала	2,65%	3,45%	3,21%	2,40%	3,28%	3,53%	-1,26%	3,24%
Рентабельность продаж	8,90%	9,10%	7,50%	10,20%	9,79%	11,44%	7,14%	13,98%

Диаграмма № 14

**Динамика периодов оборота дебиторской и кредиторской задолженностей в 2008-2009 гг.  
(в днях)**

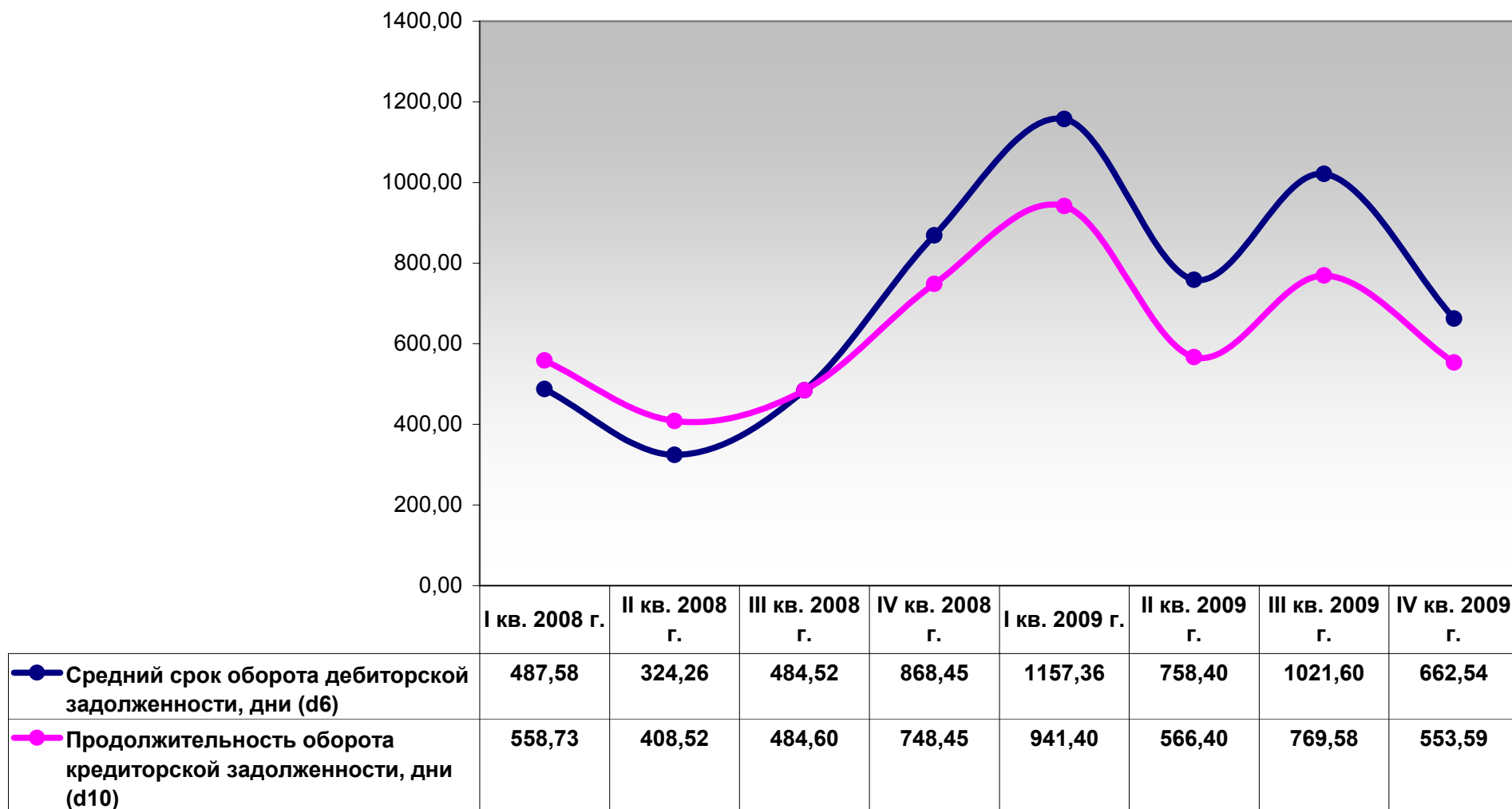


Диаграмма № 15

**Динамика периода оборота оборотных активов в 2008 - 2009 гг.**

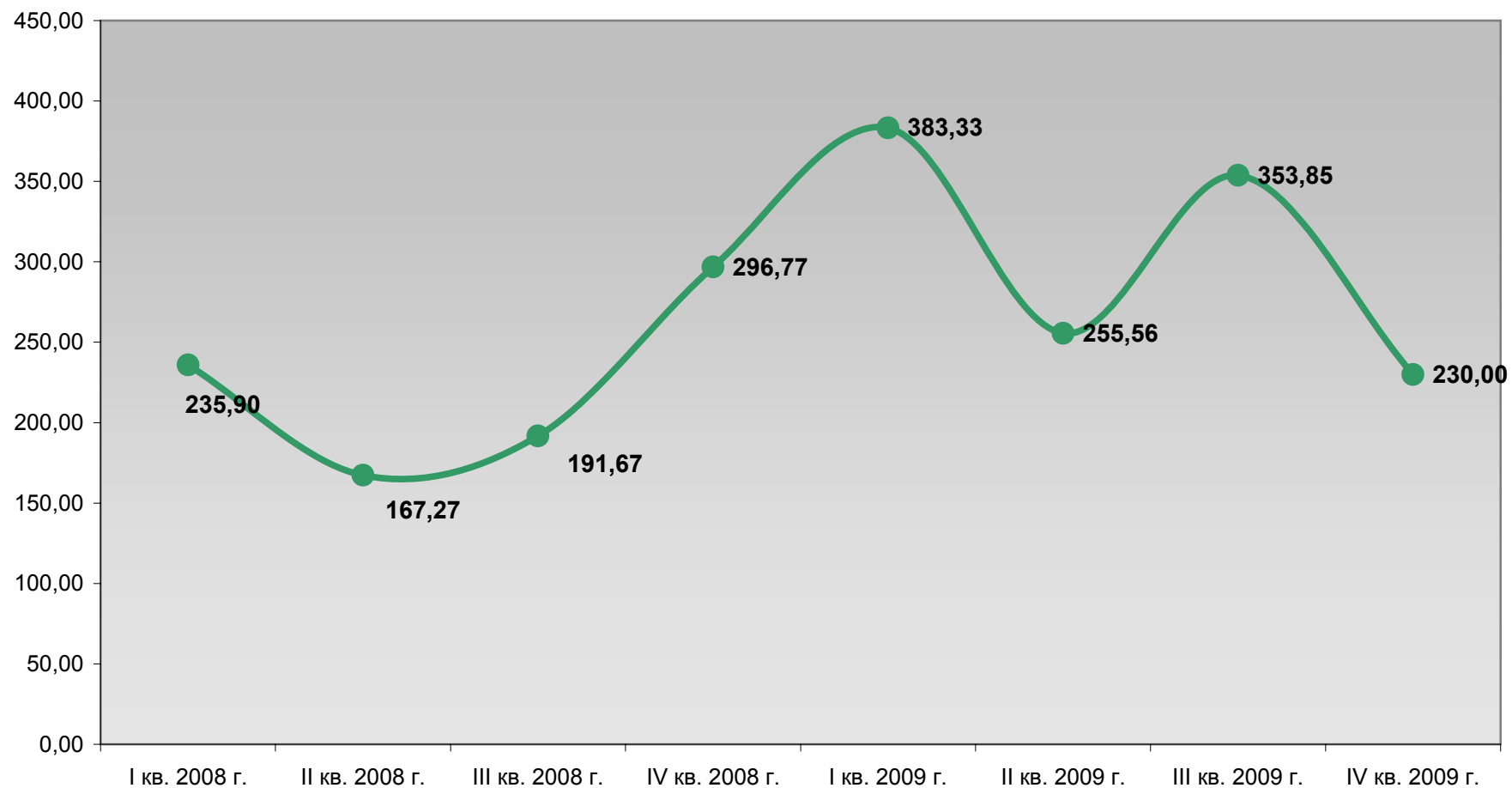


Диаграмма № 16



## *Приложение 1*

### *Расчетные таблицы*

# СПРАВКА О ПРОИЗВОДСТВЕННЫХ ПОКАЗАТЕЛЯХ за 2008 - 2009 гг.

## 2008 год (тыс. дал)

	Январь	Февраль	Март	Апрель	Май	Июнь	Июль	Август	Сентябрь	Октябрь	Ноябрь	Декабрь	Итого:
План	474,7	651,20	685,3	827,00	912,00	896,00	1 050,00	1 102,00	937,00	638,00	683,50	858,00	9 714,70
Произведено	515,2	639,30	719,2	873,80	914,70	749,30	985,90	953,80	912,40	601,90	606,90	928,50	9 400,90
Отгружено	459,7	620,70	704,10	771,90	873,00	869,40	954,70	994,60	892,80	531,60	631,00	1 097,20	9 400,70

## 2009 год (тыс. дал)

	Январь	Февраль	Март	Апрель	Май	Июнь	Июль	Август	Сентябрь	Октябрь	Ноябрь	Декабрь	Итого:
План	367	607,00	628	878,00	917,00	672,00	611,00	694,90	861,30	1 040,00	1 155,00	1 064,00	9 495,20
Произведено	349,6	629,90	635,0	824,60	826,10	683,00	597,12	535,00	629,00	920,00	971,00	907,40	8 507,72
Отгружено	305,6	612,70	681,00	850,00	819,70	653,00	573,00	510,50	736,50	879,00	1 051,00	997,00	8 669,00

## Абсолютное изменение (2009 г. - 2008 г. по месяцам, тыс. дал)

	Янв. 09 - Янв. 08	Фев. 09 - Фев. 08	Март 09 - Март 08	Апр. 09 - Апр. 08	Май 09 - Май 08	Июнь 09 - Июнь 08	Июль 09 - Июль 08	Авг. 09 - Авг. 08	Сен. 09 - Сен. 08	Окт. 09 - Окт. 08	Ноя. 09 - Ноя. 08	Дек. 09 - Дек. 08	2009 - 2008
План	- 107,70	- 44,20	- 57,30	51,00	5,00	- 224,00	- 439,00	- 407,10	- 75,70	402,00	471,50	206,00	- 219,50
Произведено	- 165,60	- 9,40	- 84,20	- 49,20	- 88,60	- 66,30	- 388,78	- 418,80	- 283,40	318,10	364,10	- 21,10	- 893,18
Отгружено	- 154,10	- 8,00	- 23,10	78,10	- 53,30	- 216,40	- 381,70	- 484,10	- 156,30	347,40	420,00	- 100,20	- 731,70

## Относительное изменение (2009 г./2008 г. по месяцам, %)

	Янв. 09/ Янв. 08	Фев. 09 / Фев. 08	Март 09 / Март 08	Апр. 09 / Апр. 08	Май 09 / Май 08	Июнь 09 / Июнь 08	Июль 09 / Июль 08	Авг. 09 / Авг. 08	Сен. 09 / Сен. 08	Окт. 09/ Окт. 08	Ноя. 09 / Ноя. 08	Дек. 09 / Дек. 08	2009 / 2008
План	77,31%	93,21%	91,64%	106,17%	100,55%	75,00%	58,19%	63,06%	91,92%	163,01%	168,98%	124,01%	97,74%
Произведено	67,86%	98,53%	88,29%	94,37%	90,31%	91,15%	60,57%	56,09%	68,94%	152,85%	159,99%	97,73%	90,50%
Отгружено	66,48%	98,71%	96,72%	110,12%	93,89%	75,11%	60,02%	51,33%	82,49%	165,35%	166,56%	90,87%	92,22%

**УПЛАЧЕННЫЕ НАЛОГИ ОАО "МОСКОВСКИЙ ЗАВОД "КРИСТАЛЛ" в 2008 - 2009 гг.**

Год	Период	Месяц	Акциз (руб.)	НДС (руб.)	НДС иностран. Юр. лица (руб.)	Налог на прибыль (руб.)	Единый социальный налог (руб.)	Подоходный налог (руб.)	Прочие налоги (руб.)	Итого уплачено налогов (руб.)
2008	1 кв.	январь	680 582 043,00	156 546 576,00	34 243,00	16 310 000,00	10 511 000,00	11 204 000,00	515 605,55	875 703 467,55
		февраль	455 242 481,00			16 310 000,00	8 956 000,00	4 304 000,00		484 812 481,00
		март	328 972 506,00		25 886,00	48 010 000,00	7 936 000,00	5 804 000,00	4 597 155,97	395 345 547,97
		Итого:	1 464 797 030,00	156 546 576,00	60 129,00	80 630 000,00	27 403 000,00	21 312 000,00	5 112 761,52	1 755 861 496,52
	2 кв.	апрель	407 725 624,00	241 831 406,00		600 000,00	9 346 000,00	7 004 000,00	4 559 327,35	671 066 357,35
		май	458 583 974,00				11 946 000,00	8 844 000,00		479 373 974,00
		июнь	482 540 012,00				15 686 000,00	11 348 000,00	13 858,15	509 587 870,15
		Итого:	1 348 849 610,00	241 831 406,00	0,00	600 000,00	36 978 000,00	27 196 000,00	4 573 185,50	1 660 028 201,50
	3 кв.	июль	454 685 413,00	315 368 137,00		15 824 431,00	14 166 000,00	10 444 266,00	4 766 276,80	815 254 523,80
		август	548 888 680,00				17 901 700,00	10 760 400,00		577 550 780,00
		сентябрь	451 262 906,00				17 376 700,00	11 160 000,00		479 799 606,00
		Итого:	1 454 836 999,00	315 368 137,00	0,00	15 824 431,00	49 444 400,00	32 364 666,00	4 766 276,80	1 872 604 909,80
	4 кв.	октябрь	436 946 660,00	102 000 000,00			12 134 000,00	9 792 000,00	5 024 709,34	565 897 369,34
		ноябрь	454 366 903,00	28 960 000,00			6 910 000,00	6 145 100,00	7 053,00	496 389 056,00
		декабрь	435 102 292,00	261 914 014,00	66 968,00		10 050 000,00	8 734 000,00		715 867 274,00
		Итого:	1 326 415 855,00	392 874 014,00	66 968,00	0,00	29 094 000,00	24 671 100,00	5 031 762,34	1 778 153 699,34
	<b>Итого год:</b>		<b>5 594 899 494,00</b>	<b>1 106 620 133,00</b>	<b>127 097,00</b>	<b>97 054 431,00</b>	<b>142 919 400,00</b>	<b>105 543 766,00</b>	<b>19 483 986,16</b>	<b>7 066 648 307,16</b>
2009	1 кв.	январь	694 536 368,00	108 000 000,00	25 113,00		6 580 000,00	9 028 000,00	154 082,00	818 323 563,00
		февраль	379 938 618,00	40 450 000,00			8 049 500,00	4 601 700,00	450 906,00	433 490 724,00
		март	250 427 931,00	148 224 755,00	474,00	7 553 927,00	8 600 000,00	5 987 000,00	7 972 467,00	428 766 554,00
		Итого:	1 324 902 917,00	296 674 755,00	25 587,00	7 553 927,00	23 229 500,00	19 616 700,00	8 577 455,00	1 680 580 841,00
	2 кв.	апрель	521 712 636,00	81 353 500,00	30 925,00	13 594,00	10 620 000,00	7 021 000,00	7 313 911,04	628 065 566,04
		май	607 476 952,00	74 210 000,00		1 988 066,00	13 390 000,00	9 379 000,00	2 464,91	706 446 482,91
		июнь	421 807 962,00	74 210 000,00			17 430 000,00	9 279 500,00	252,00	522 727 714,00
		Итого:	1 550 997 550,00	229 773 500,00	30 925,00	2 001 660,00	41 440 000,00	25 679 500,00	7 316 627,95	1 857 239 762,95
	3 кв.	июль	481 424 330,00	111 447 000,00	44 078,00	6 048 619,00	8 500 000,00	8 102 162,00	6 343 690,66	621 909 879,66
		август	415 016 463,00	111 447 000,00		1 045 515,00	9 780 000,00	6 690 100,00	11 956,00	543 991 034,00
		сентябрь	299 892 194,00	95 191 618,00		1 045 515,00	9 900 000,00	5 363 000,00		411 392 327,00
		Итого:	1 196 332 987,00	318 085 618,00	44 078,00	8 139 649,00	28 180 000,00	20 155 262,00	6 355 646,66	1 577 293 240,66
	4 кв.	октябрь	581 080 737,00	79 705 221,00	30 925,00	1 139 535,00	10 825 000,00	6 902 000,00	6 018 372,85	685 701 790,85
		ноябрь	523 027 677,00	78 868 964,00			11 320 000,00	8 877 500,00	190,16	622 094 331,16
		декабрь	659 798 628,00	78 924 989,00	113 206,00		17 000 013,28	16 794 000,00		772 630 836,28
		Итого:	1 763 907 042,00	237 499 174,00	144 131,00	1 139 535,00	39 145 013,28	32 573 500,00	6 018 563,01	2 080 426 958,29
	<b>Итого год:</b>		<b>5 836 140 496,00</b>	<b>1 082 033 047,00</b>	<b>244 721,00</b>	<b>18 834 771,00</b>	<b>131 994 513,28</b>	<b>98 024 962,00</b>	<b>28 268 292,62</b>	<b>7 195 540 802,90</b>

в декабре 2008 г. не доплатили акциза на 157.716.270 руб. (перенос на январь 2009)

в январе 2009 г. не доплатили акциза на 19.687.182 руб. (перенос на февраль 2009)

в феврале 2009 г. не доплатили акциза на 108.939.381 руб. и НДС на 63.350.000 руб. (перенос на март 2009)

в марте 2009 г. не доплатили акциза на 191.000.000 руб. (перенос на апрель 2009)  
в апреле 2009 г. не доплатили акциза на 90.124.132 руб. (перенос на май 2009)  
в июне 2009 г. не доплатили акциза на 112.900.000 руб. (перенос на июль 2009)  
в июле 2009 г. не доплатили акциза на 106.439.919 руб. (перенос на август 2009)  
в августе 2009 г. не доплатили акциза на 100.000.000 руб. (перенос на сентябрь 2009)  
в сентябре 2009 г. не доплатили акциза на 165.000.000 руб. (перенос на октябрь 2009)

**СПРАВКА О ПРИВЛЕЧЕННЫХ КРЕДИТАХ (в т. ч. переходящих) И УПЛАЧЕННЫХ ПРОЦЕНТАХ В 2009 ГОДУ**

№ п/п	Кредитная организация	Договор	Дата получения	Фактическая дата погашения/Дата погашения по договору	Сумма кредита/Общая сумма полученных средств	Ставка	Уплаченные проценты	За открытие лимита кредитной линии/ведение ссудного счета/Пени/Страхование имущества
1	ЗАО "МПБ"	Договор кредитной линии № 5647 от 14.02.2008 г. (XII транш)	13.11.2008	11.02.2009	200 000 000,00	18%	3 072 328,76	5 641,64
2	ЗАО "МПБ"	Договор кредитной линии № 5647 от 14.02.2008 г. (XIII транш)	10.12.2008	12.02.2009	150 000 000,00	18%	3 180 821,94	4 586,30
3	ОАО "МБТС-БАНК"	Кредитный договор № 75/08-К от 09.10.2008 г.	09.10.2008	09.02.2009	50 000 000,00	17%	931 506,85	
4	ОАО "МБТС-БАНК"	Кредитный договор № 85/08-К от 08.12.2008 г.	08.12.2008	20.03.2009	100 000 000,00	17%	3 624 493,16	
5	ОАО "МБТС-БАНК"	Договор о кредитной линии № 02/09-К от 11.01.2009 г.	11.01.2009	12.01.2009	50 000 000,00	18%	24 657,53	
6	ОАО "МБТС-БАНК"	Кредитный договор № 04/09-К от 10.02.2009 г.	10.02.2009	12.02.2009	20 000 000,00	21%	23 013,70	
7	АКБ "МБРР" (ОАО)	Доп. Соглашение №1-2751/09 от 27.01.2009 г. к договору банковского счета №2232 от 21.08.2001 г. (овердрафт)	27.01.2009	23.07.2009	941 578 881,32	плавающая	4 210 793,91	
8	АКБ "МБРР" (ОАО)	Кредитный договор №2753-1/09 от 10.02.2009 г.	10.02.2009	20.01.2010	200 000 000,00	20%/21%	36 158 904,11	360 000,00
9	ОАО "СМП Банк"	Кредитный договор №05-09/кр от 06.02.09 г.	06.02.2009	24.04.2009	50 000 000,00	21%	2 215 068,49	
10	ОАО "СМП Банк"	Договор овердрафта №06-09/ОВ от 09.02.09 г.	09.02.2009	05.08.2009	1 029 955 405,30	21%	4 886 199,71	
11	ОАО "МБТС-БАНК"	Кредитный договор № 07/09-К от 24.02.2009 г.	24.02.2009	27.02.2009	20 000 000,00	21%	34 520,55	
12	ОАО "СМП Банк"	Кредитный договор №14-09/кр от 10.03.09 г.	10.03.2009	12.03.2009	40 000 000,00	21%	34 520,55	

13	ОАО "СМП Банк"	Кредитный договор №17-09/кр от 11.03.09 г.	11.03.2009	16.03.2009	30 000 000,00	21%	51 780,82	
14	ОАО "МБТС-БАНК"	Кредитный договор № 12/09-К от 24.02.2009 г.	24.03.2009	11.06.2009	100 000 000,00	22%	4 629 643,84	
15	ОАО "СМП Банк"	Кредитный договор №-31-09/кр от 09.04.09 г.	09.04.2009	13.04.2009	40 000 000,00	21%	92 054,79	
16	ОАО "МБТС-БАНК"	Кредитный договор № 19/09-К от 07.05.2009 г.	07.05.2009	04.08.2009	50 000 000,00	22%	2 667 123,29	
17	ЗАО "МПБ"	Договор кредитной линии № 6602 от 25.05.2009 г. (I транш)	25.05.2009	17.08.2009	200 000 000,00	21%	9 375 205,48	
18	ОАО "МБТС-БАНК"	Кредитный договор № 27/09-К от 24.06.2009 г.	24.06.2009	14.09.2009	30 000 000,00	22%	1 442 958,91	
19	АКБ "МБРР" (ОАО)	Доп. Соглашение №1-2803/09 от 27.07.2009 г. к договору банковского счета №2232 от 21.08.2001 г. (овердрафт)	27.07.2009	15.01.2010	967 847 091,86	плавающая	3 451 630,54	
20	ОАО "МБТС-БАНК"	Кредитный договор № 31/09-К от 05.08.2009 г.	05.08.2009	31.12.2009	50 000 000,00	21%	4 257 534,25	
21	ОАО "СМП Банк"	Договор овердрафта №52-09/ОВ от 06.08.09 г.	06.08.2009	05.08.2010	905 623 563,64	21%	3 958 276,22	
22	ЗАО "МПБ"	Договор кредитной линии № 6602 от 25.05.2009 г. (II транш)	18.08.2009	06.11.2009	200 000 000,00	21%	8 515 131,78	
23	ОАО "СМП Банк"	Кредитный договор № 57-09/кр от 25.09.2009 г.	25.09.2009	12.11.2009	50 000 000,00	21%	1 366 438,36	
24	НБ "ТРАСТ" (ОАО)	Кредитный договор № 30/К/0180 от 26.10.2009 г.	26.10.2009	26.10.2010	300 000 000,00	19%	9 369 863,04	

**ИТОГО:**

**Привлечено в 2009 г.**

**5 775 004 942,12**

**5 275 004 942,12**

**107 574 470,58**

**СРАВНИТЕЛЬНЫЙ АНАЛИТИЧЕСКИЙ БАЛАНС ЗА 2009 ГОД**

<b>АКТИВ (с корректировками)</b>	на 01.01.2009		на 01.04.2009		на 01.07.2009		на 01.10.2009		на 01.01.2010	
	тыс. руб.	%	тыс. руб.	%	тыс. руб.	%	тыс. руб.	%	тыс. руб.	%
	1	2	3	4	5	6	7	8	9	10
<b>I. ВНЕОБОРОТНЫЕ АКТИВЫ</b>	<b>1 419 768</b>	<b>26,34</b>	<b>1 406 816</b>	<b>30,59</b>	<b>1 386 136</b>	<b>29,75</b>	<b>1 384 144</b>	<b>29,21</b>	<b>1 385 141</b>	<b>25,70</b>
1.1. Нематериальные активы	4 906	0,09	4 579	0,10	4 189	0,09	3 857	0,08	3 716	0,07
1.2. Основные средства	1 109 498	20,58	1 092 717	23,76	1 081 100	23,20	1 057 294	22,31	1 054 383	19,56
1.3. Незавершенное строительство	225 948	4,19	228 983	4,98	221 353	4,75	241 899	5,10	250 478	4,65
1.4. Долгосрочные финансовые вложения	45 979	0,85	46 139	1,00	46 139	0,99	46 270	0,98	42 230	0,78
1.5. Прочие внеоборотные активы (доходные вложения в материальные ценности, отложенные налоговые активы)	33 437	0,62	34 398	0,75	33 355	0,72	34 824	0,73	34 334	0,64
<b>II. ОБОРОТНЫЕ АКТИВЫ</b>	<b>3 790 514</b>	<b>70,32</b>	<b>3 192 423</b>	<b>69,41</b>	<b>3 273 688</b>	<b>70,25</b>	<b>3 354 754</b>	<b>70,79</b>	<b>4 005 477</b>	<b>74,30</b>
2.1. Запасы	483 430	8,97	467 052	10,15	489 158	10,50	531 092	11,21	493 295	9,15
2.2. НДС, акциз	284 255	5,27	313 967	6,83	285 855	6,13	374 553	7,90	411 850	7,64
2.3. Дебиторская задолженность (срок более 12 мес.)	0	0,00	0	0	0	0	0	0	11000	0,20
2.4. Прочие оборотные активы	53716	1,00	27 915	0,61	18 359	0	22 076	0	47294	0,88
<i>Медленно реализуемые активы</i>	<i>821 401</i>	<i>15,24</i>	<i>808 934</i>	<i>17,59</i>	<i>793 372</i>	<i>17,03</i>	<i>927 721</i>	<i>19,58</i>	<i>963 439</i>	<i>17,87</i>
2.5. Дебиторская задолженность (платежи в течение 12 мес.)	2 875 008	53,33	2 380 073	51,75	2 446 824	52,51	2 423 291	51,14	2 934 261	54,43
2.6. Краткосрочные финансовые вложения	15 000	0,28	-	0,00	0	0,00	-	0,00	-	0,00
2.7. Денежные средства	79 105	1,47	3 416	0,07	33 492	0,72	3 742	0,08	107 777	2,00
<i>Наиболее ликвидные активы</i>	<i>94 105</i>	<i>1,75</i>	<i>3 416</i>	<i>0,07</i>	<i>33 492</i>	<i>0,72</i>	<i>3 742</i>	<i>0,08</i>	<i>107 777</i>	<i>2,00</i>
<b>ИТОГО АКТИВОВ</b>	<b>5 210 282</b>	<b>100%</b>	<b>4 599 239</b>	<b>100%</b>	<b>4 659 824</b>	<b>100%</b>	<b>4 738 898</b>	<b>100%</b>	<b>5 390 618</b>	<b>100%</b>

<b>ПАССИВ (с корректировками)</b>	на 01.01.2009		на 01.04.2009		на 01.07.2009		на 01.10.2009		на 01.01.2010	
	тыс. руб.	%	тыс. руб.	%	тыс. руб.	%	тыс. руб.	%	тыс. руб.	%
	1	2	3	4	5	6	7	8	9	10
<b>III. Капитал и резервы</b>	<b>2 197 707</b>	<b>40,77</b>	<b>2 242 223</b>	<b>48,75</b>	<b>2 286 331</b>	<b>49,06</b>	<b>2 205 810</b>	<b>46,55</b>	<b>2 249 230</b>	<b>41,72</b>
3.1. Уставный капитал	55 592	1,03	55 592	1,21	55 592	1,19	55 592	1,17	55 592	1,03
3.2. Добавочный капитал	939 905	17,44	939 905	20,44	939 895	20,17	939 895	19,83	939 881	17,44
3.3. Резервный капитал	13 898	0,26	13 898	0,30	13 898	0,30	13 898	0,29	13 898	0,26
3.4. Фонды и целевые финансирование	0	-	0	0	0	0	0	0	0	-
3.5. Нераспределенная прибыль (убыток)	1 188 312	22,04	1 232 828	26,81	1 276 946	27,40	1 196 425	25,25	1 239 859	23,00
<b>IV. Долгосрочные обязательства (включая отложенные налоговые обязательства)</b>	<b>46 219</b>	<b>0,86</b>	<b>48 840</b>	<b>1,1</b>	<b>50 708</b>	<b>1,09</b>	<b>46 097</b>	<b>0,97</b>	<b>40 509</b>	<b>0,75</b>
<b>V. Краткосрочные обязательства</b>	<b>2 966 356</b>	<b>55,03</b>	<b>2 308 176</b>	<b>50,19</b>	<b>2 322 785</b>	<b>49,85</b>	<b>2 486 991</b>	<b>52,48</b>	<b>3 100 879</b>	<b>57,52</b>
5.1. Займы и кредиты	500 002	9,28	461 856	10,04	550 031	11,80	557 337	11,76	501 627	9,31
5.2. Кредиторская задолженность	2 435 503	45,18	1 839 008	39,99	1 765 903	37,90	1 902 791	40,15	2 573 716	47,74
5.3. Задолженность перед участниками	26 613	0,49	3 498	0,08	3 461	0,07	23 896	0,50	23 502	0,44
5.4. Прочие обязательства	4 238	0,08	3 814	0,08	3 390	0,07	2 967	0,06	2 034	0,04
<i>Краткосрочные пассивы</i>	<i>526 615</i>	<i>9,77</i>	<i>465 354</i>	<i>10,12</i>	<i>553 492</i>	<i>11,88</i>	<i>581 233</i>	<i>12,27</i>	<i>525 129</i>	<i>9,74</i>
<b>ИТОГО ПАССИВОВ</b>	<b>5 210 282</b>	<b>100%</b>	<b>4 599 239</b>	<b>100%</b>	<b>4 659 824</b>	<b>100%</b>	<b>4 738 898</b>	<b>100%</b>	<b>5 390 618</b>	<b>100%</b>
<i>Величина собственных средств в обороте</i>	<i>777 939</i>	<i>20,52</i>	<i>835 407</i>	<i>26,17</i>	<i>900 195</i>	<i>27,50</i>	<i>821 666</i>	<i>24,49</i>	<i>864 089</i>	<i>21,57</i>

**СРАВНИТЕЛЬНЫЙ АНАЛИТИЧЕСКИЙ БАЛАНС ЗА 2009 ГОД**

*Продолжение*

АКТИВ (с корректировками)	Абсолютная величина изменения (тыс. руб.)				
	за I кв.	за II кв.	за III кв.	за IV кв.	за 2009 год
	11	12	13	14	15
<b>I. ВНЕОБОРОТНЫЕ АКТИВЫ</b>	<b>- 12 952</b>	<b>- 20 680</b>	<b>- 1 992</b>	<b>997</b>	<b>- 34 627</b>
1.1. Нематериальные активы	- 327	- 390	- 332	- 141	- 1 190
1.2. Основные средства	- 16 781	- 11 617	- 23 806	- 2 911	- 55 115
1.3. Незавершенное строительство	3 035	- 7 630	20 546	8 579	24 530
1.4. Долгосрочные финансовые вложения	160	-	131	- 4 040	- 3 749
1.5. Прочие внеоборотные активы (доходные вложения в материальные ценности, отложенные налоговые активы)	961	- 1 043	1 469	- 490	897
<b>II. ОБОРОТНЫЕ АКТИВЫ</b>	<b>- 598 091</b>	<b>81 265</b>	<b>81 066</b>	<b>650 723</b>	<b>214 963</b>
2.1. Запасы	- 16 378	22 106	41 934	- 37 797	9 865
2.2. НДС, акциз	29 712	- 28 112	88 698	37 297	127 595
2.3. Дебиторская задолженность (срок более 12 мес.)	0	0	0	11000	11000
2.4. Прочие оборотные активы	- 25 801	- 9 556	3 717	25 218	- 6 422
<i>Медленно реализуемые активы</i>	<i>- 12 467</i>	<i>- 15 562</i>	<i>134 349</i>	<i>35 718</i>	<i>142 038</i>
2.5. Дебиторская задолженность (платежи в течение 12 мес.)	- 494 935	66 751	- 23 533	510 970	59 253
2.6. Краткосрочные финансовые вложения	- 15 000	-	-	-	- 15 000
2.7. Денежные средства	- 75 689	30 076	- 29 750	104 035	28 672
<i>Наиболее ликвидные активы</i>	<i>- 90 689</i>	<i>30 076</i>	<i>- 29 750</i>	<i>104 035</i>	<i>13 672</i>
<b>ИТОГО АКТИВОВ</b>	<b>- 611 043</b>	<b>60 585</b>	<b>79 074</b>	<b>651 720</b>	<b>180 336</b>

Отклонения по удельному весу (%)				
за I кв.	за II кв.	за III кв.	за IV кв.	за 2009 г.
16	17	18	19	20
<b>4,25</b>	<b>-0,84</b>	<b>-0,54</b>	<b>-3,51</b>	<b>-0,64</b>
0,01	-0,01	-0,01	-0,01	-0,02
3,18	-0,56	-0,89	-2,75	-1,02
0,79	-0,23	0,35	-0,46	0,46
0,15	-0,01	-0,01	-0,19	-0,07
0,13	-0,03	0,02	-0,10	0,02
<b>-0,90</b>	<b>0,84</b>	<b>0,54</b>	<b>3,51</b>	<b>3,99</b>
1,19	0,34	0,71	-2,06	0,18
1,55	-0,69	1,77	-0,26	2,37
0	0	0	0	0
0	0	0	0	0
<i>2,35</i>	<i>-0,56</i>	<i>2,55</i>	<i>-1,70</i>	<i>2,63</i>
-1,58	0,76	-1,37	3,30	1,10
-0,28	0,00	0,00	0,00	-0,28
-1,39	0,64	-0,64	1,92	0,53
<i>-1,67</i>	<i>0,64</i>	<i>-0,64</i>	<i>1,92</i>	<i>0,25</i>

ПАССИВ (с корректировками)	Абсолютная величина изменения (тыс. руб.)				
	за I кв.	за II кв.	за III кв.	за IV кв.	за 2009 год
	11	12	13	14	15
<b>III. Капитал и резервы</b>	<b>44 516</b>	<b>44 108</b>	<b>- 80 521</b>	<b>43 420</b>	<b>51 523</b>
3.1. Уставный капитал	0	0	0	-	-
3.2. Добавочный капитал и резервы	0	- 10	-	- 14	- 24
3.3. Фонды и целевые финансирования	0	0	0	0	0
3.4. Нераспределенная прибыль (убыток)	44 516	44 118	- 80 521	43 434	51 547
<b>IV. Долгосрочные обязательства (включая отложенные налоговые обязательства)</b>	<b>2 621</b>	<b>1 868</b>	<b>- 4 611</b>	<b>- 5 588</b>	<b>- 5 710</b>
<b>V. Краткосрочные обязательства</b>	<b>- 658 180</b>	<b>14 609</b>	<b>164 206</b>	<b>613 888</b>	<b>134 523</b>
5.1. Займы и кредиты	- 38 146	88 175	7 306	- 55 710	1 625
5.2. Кредиторская задолженность	- 596 495	- 73 105	136 888	670 925	138 213
5.3. Задолженность перед участниками	- 23 115	- 37	20 435	- 394	- 3 111
5.4. Прочие обязательства	-424	-424	-423	-933	-2204
<i>Краткосрочные пассивы</i>	<i>- 61 261</i>	<i>88 138</i>	<i>27 741</i>	<i>- 56 104</i>	<i>- 1 486</i>
<b>ИТОГО ПАССИВОВ</b>	<b>- 611 043</b>	<b>60 585</b>	<b>79 074</b>	<b>651 720</b>	<b>180 336</b>

Отклонения по удельному весу (%)				
за I кв.	за II кв.	за III кв.	за IV кв.	за 2009 г.
16	17	18	19	20
<b>7,98</b>	<b>0,31</b>	<b>- 2,52</b>	<b>- 4,82</b>	<b>0,96</b>
0	0	- 0,02	- 0,14	-
3,00	- 0,27	- 0,34	- 2,40	- 0,00
0	0	0	0	0
4,76	0,60	- 2,16	- 2,25	0,96
<b>0</b>	<b>0,03</b>	<b>- 0,12</b>	<b>0,22126</b>	<b>-0,11</b>
<b>-4,84</b>	<b>- 0,34</b>	<b>2,63</b>	<b>5,04</b>	<b>2,50</b>
0,77	1,76	- 0,04	- 2,46	0,03
-5,20	- 2,09	2,26	7,59	2,56
-0,42	- 0,00	0,43	- 0,07	- 0,06
0	-0,010	-0,01	-0,02	-0,04
<i>0,35</i>	<i>1,76</i>	<i>0,39</i>	<i>- 2,52</i>	<i>- 0,03</i>



**СРАВНИТЕЛЬНЫЙ АНАЛИТИЧЕСКИЙ БАЛАНС ЗА 2009 ГОД**

Окончание

<b>АКТИВ (с корректировками)</b>	<i>Изменения в % по статье (темп роста/снижения)</i>				
	за I кв.	за II кв.	за III кв.	за IV кв.	за 2009 год
	21	22	23	24	25
<b>I. ВНЕОБОРОТНЫЕ АКТИВЫ</b>	<b>99,09</b>	<b>98,53</b>	<b>99,86</b>	<b>100,07</b>	<b>97,56</b>
1.1. Нематериальные активы	93,33	91,48	92,07	96,34	75,74
1.2. Основные средства	98,49	98,94	97,80	99,72	95,03
1.3. Незавершенное строительство	101,34	96,67	109,28	103,55	110,86
1.4. Долгосрочные финансовые вложения	100,35	100,00	100,28	91,27	91,85
1.5. Прочие внеоборотные активы (доходные вложения в материальные ценности, отложенные налоговые активы)	102,87	96,97	104,40	98,59	102,68
<b>II. ОБОРОТНЫЕ АКТИВЫ</b>	<b>84,22</b>	<b>102,55</b>	<b>102,48</b>	<b>119,40</b>	<b>105,67</b>
2.1. Запасы	96,61	104,73	108,57	92,88	102,04
2.2. НДС, акциз	110,45	91,05	131,03	109,96	144,89
2.3. Дебиторская задолженность (срок более 12 мес.)	-	-	-	-	-
2.4. Прочие оборотные активы	51,97	65,77	120,25	214,23	88,04
<i>Медленно реализуемые активы</i>	<i>98,48</i>	<i>98,08</i>	<i>116,93</i>	<i>103,85</i>	<i>117,29</i>
2.5. Дебиторская задолженность (платежи в течение 12 мес.)	82,78	102,80	99,04	121,09	102,06
2.6. Краткосрочные финансовые вложения	-	-	-	-	-
2.7. Денежные средства	4,32	980,44	11,17	2 880,20	136,25
<i>Наиболее ликвидные активы</i>	<i>3,63</i>	<i>980,44</i>	<i>11,17</i>	<i>2 880,20</i>	<i>114,53</i>
<b>ИТОГО АКТИВОВ</b>	<b>88,27</b>	<b>101,32</b>	<b>101,70</b>	<b>113,75</b>	<b>103,46</b>

<b>ПАССИВ (с корректировками)</b>	<i>Изменения в % по статье (темп роста/снижения)</i>				
	за I кв.	за II кв.	за III кв.	за IV кв.	за 2009 год
	21	22	23	24	25
<b>III. Капитал и резервы</b>	<b>102,03</b>	<b>101,97</b>	<b>96,48</b>	<b>101,97</b>	<b>102,34</b>
3.1. Уставный капитал	100,00	100,00	100,00	100,00	100,00
3.2. Добавочный капитал	100,00	100,00	100,00	100,00	100,00
3.3. Резервный капитал	100,00	100,00	100,00	100,00	100,00
3.4. Фонды и целевые финансирование	100,00	100,00	100,00	100,00	100,00
3.5. Нераспределенная прибыль (убыток)	103,75	103,58	93,69	103,63	104,34
<b>IV. Долгосрочные обязательства (включая отложенные налоговые обязательства)</b>	<b>100,00</b>	<b>100,00</b>	<b>100,00</b>	<b>100,00</b>	<b>100,00</b>
<b>V. Краткосрочные обязательства</b>	<b>77,81</b>	<b>100,63</b>	<b>107,07</b>	<b>124,68</b>	<b>104,53</b>
5.1. Займы и кредиты	-	-	101,33	90,00	100,32
5.2. Кредиторская задолженность	-	-	107,75	135,26	105,67
5.3. Задолженность перед участниками	75,51	96,02	107,75	135,26	105,67
5.4. Прочие обязательства	100,00	100,00	100,00	100,00	100,00
<i>Краткосрочные пассивы</i>	<i>88,37</i>	<i>118,94</i>	<i>105,01</i>	<i>90,35</i>	<i>99,72</i>
<b>ИТОГО ПАССИВОВ</b>	<b>88,27</b>	<b>101,32</b>	<b>101,70</b>	<b>113,75</b>	<b>103,46</b>

## Справка о финансовых показателях по "Бухгалтерскому балансу" за 2008 - 2009 гг.

Наименование статей баланса	Абсолютные показатели поквартально (нарастающим итогом), тыс. руб																	
	2008 год										2009 год							
	на начало года	в % к валюте баланса	на конец I кв.	в % к валюте баланса	на конец II кв.	в % к валюте баланса	на конец III кв.	в % к валюте баланса	на конец IV кв.	в % к валюте баланса	на конец I кв.	в % к валюте баланса	на конец II кв.	в % к валюте баланса	на конец III кв.	в % к валюте баланса	на конец IV кв.	в % к валюте баланса
<b>I. ВНЕОБОРОТНЫЕ АКТИВЫ</b>	<b>1 185 848</b>	<b>31,66%</b>	<b>1 233 617</b>	<b>35,31%</b>	<b>1 250 134</b>	<b>32,98%</b>	<b>1 325 768</b>	<b>26,25%</b>	<b>1 419 768</b>	<b>27,25%</b>	<b>1 406 816</b>	<b>30,59%</b>	<b>1 386 136</b>	<b>29,75%</b>	<b>1 384 144</b>	<b>29,21%</b>	<b>1 385 141</b>	<b>25,70%</b>
1.1. Нематериальные активы	4 102	0,11%	4 046	0,12%	4 651	0,12%	5 450	0,11%	4 906	0,09%	4 579	0,10%	4 189	0,09%	3 857	0,08%	3 716	0,07%
1.2. Основные средства	744 517	19,88%	816 351	23,36%	885 412	23,36%	950 178	18,81%	1 109 498	21,29%	1 092 717	23,76%	1 081 100	23,20%	1 057 294	22,31%	1 054 383	19,56%
1.3. Незавершенное строительство	319 170	8,52%	299 830	8,58%	250 244	6,60%	240 157	4,75%	225 948	4,34%	228 983	4,98%	221 353	4,75%	241 899	5,10%	250 478	4,65%
1.4. Долгосрочные финансовые вложения	87 625	2,34%	87 625	2,51%	87 625	2,31%	87 415	1,73%	45 979	0,88%	46 139	1,00%	46 139	0,99%	46 270	0,98%	42 230	0,78%
1.5. Прочие внеоборотные активы (бесовые вложения в материальные ценности, отложенные налоговые активы)	30 434	0,81%	25 765	0,74%	22 202	0,59%	42 568	0,84%	33 437	0,64%	34 398	0,75%	33 355	0,72%	34 824	0,73%	34 334	0,64%
<b>II. ОБОРОТНЫЕ АКТИВЫ</b>	<b>2 559 226</b>	<b>68,34%</b>	<b>2 260 418</b>	<b>64,69%</b>	<b>2 540 016</b>	<b>67,02%</b>	<b>3 724 995</b>	<b>73,75%</b>	<b>3 790 514</b>	<b>72,75%</b>	<b>3 192 423</b>	<b>69,41%</b>	<b>3 273 688</b>	<b>70,25%</b>	<b>3 354 754</b>	<b>70,79%</b>	<b>4 005 477</b>	<b>74,30%</b>
2.1. Запасы	584 804	15,62%	570 916	12,41%	590 048	15,57%	644 966	12,77%	483 430	9,28%	467 052	10,15%	489 158	10,50%	531 092	11,21%	493 295	9,15%
2.2. НДС, акциз	173 935	4,64%	131 564	2,86%	154 778	4,08%	301 613	5,97%	284 255	5,46%	313 967		285 855	6,13%	374 553	0,07904	411 850	7,64%
2.3. Дебиторская задолженность (срок более 12 мес.)	0	0,00%	0	0,00%	0	0%	0	0%	0	0,00%	0	0,00%	0	0%	0	0%	11 000	0,2%
2.4. Дебиторская задолженность (платежи в течение 12 мес.)	1 535 301	41,00%	1 003 664	21,82%	1 327 830	35,03%	2 622 868	51,93%	2 875 008	55,18%	2 380 073	51,75%	2 446 824	52,51%	2 423 291	51,14%	2 934 261	54,43%
2.5. Краткосрочные финансовые вложения	100 000	2,67%	100 000	2,17%	100 000	2,64%	100 000	1,98%	15 000	0,29%	0	0,00%	0	0,00%	0	0,00%	0	0,00%
2.6. Денежные средства	98 721	2,64%	415 177	9,03%	315 988	8,34%	5 138	0,10%	79 105	1,52%	3 416	0,07%	33 492	0,72%	3 742	0,08%	107 777	2,00%
2.7. Прочие оборотные активы	66 465	1,77%	39 097	0,85%	51 373	1,36%	50 410	1,00%	53 716	1,03%	27 915	0,61%	18 359	0,39%	22 076	0,00466	47 294	0,88%
<b>ИТОГО АКТИВОВ</b>	<b>3 745 074</b>	<b>100%</b>	<b>3 494 035</b>	<b>100%</b>	<b>3 790 150</b>	<b>100%</b>	<b>5 050 763</b>	<b>100%</b>	<b>5 210 282</b>	<b>100%</b>	<b>4 599 239</b>	<b>100%</b>	<b>4 659 824</b>	<b>100%</b>	<b>4 738 898</b>	<b>100%</b>	<b>5 390 618</b>	<b>100%</b>

<b>III. Капитал и резервы</b>	<b>2 030 195</b>	<b>54,21%</b>	<b>2 057 160</b>	<b>44,73%</b>	<b>2 092 021</b>	<b>55,20%</b>	<b>2 078 767</b>	<b>41,16%</b>	<b>2 197 707</b>	<b>42,18%</b>	<b>2 242 223</b>	<b>48,75%</b>	<b>2 286 331</b>	<b>49,06%</b>	<b>2 205 810</b>	<b>46,55%</b>	<b>2 249 230</b>	<b>41,72%</b>
3.1. Уставный капитал	55 592	1,48%	55 592	1,209%	55 592	1,467%	55 592	1,101%	55 592	1,067%	55 592	1,209%	55 592	1,193%	55 592	1,173%	55 592	1,031%
3.2. Добавочный капитал	902 974	24,11%	903 149	19,637%	903 164	23,83%	903 164	17,88%	939 905	18,04%	939 905	20,436%	939 895	20,17%	939 895	19,83%	939 881	17,44%
3.3. Резервный капитал	139	0,00%	139	0,003%	13 898	0,37%	13 898	0,28%	13 898	0,27%	13 898		13 898	0,30%	13 898	0,29%	13 898	0,26%
3.4. Фонды и целевые финансирования	0	0,00%	0	0,000%	0	0%	0	0%	0	0%	0	0,000%	0	0%	0	0%	0	0%
3.5. Нераспределенная прибыль (убыток)	1 071 490	28,61%	1 098 280	23,880%	1 119 367	29,53%	1 106 113	21,90%	1 188 312	22,81%	1 232 828	26,805%	1 276 946	27,40%	1 196 425	25,25%	1 239 859	23,00%
<b>IV. Долгосрочные обязательства</b>	<b>37 069</b>	<b>0,99%</b>	<b>41 532</b>	<b>0,9%</b>	<b>43 340</b>	<b>1,14%</b>	<b>50 599</b>	<b>1,00%</b>	<b>46 219</b>	<b>0,89%</b>	<b>48 840</b>	<b>1,1%</b>	<b>50 708</b>	<b>1,09%</b>	<b>46 097</b>	<b>0,97%</b>	<b>40 509</b>	<b>0,75%</b>
<b>V. Краткосрочные обязательства</b>	<b>1 677 810</b>	<b>44,80%</b>	<b>1 395 343</b>	<b>30,34%</b>	<b>1 654 787</b>	<b>43,66%</b>	<b>2 921 397</b>	<b>57,84%</b>	<b>2 966 356</b>	<b>56,93%</b>	<b>2 308 176</b>	<b>50,19%</b>	<b>2 322 785</b>	<b>49,85%</b>	<b>2 486 991</b>	<b>52,48%</b>	<b>3 100 879</b>	<b>57,52%</b>
5.1. Займы и кредиты	50 000	1,34%	100 000	2,17%	0	0,00%	586 739	11,62%	500 002	9,60%	461 856	10,04%	550 031	11,80%	557 337	11,76%	501 627	9,31%
5.2. Кредиторская задолженность	1 620 726	43,28%	1 288 729	28,02%	1 648 618	43,50%	2 302 719	45,59%	2 435 503	46,74%	1 839 008	39,99%	1 765 903	37,90%	1 902 791	40,15%	2 573 716	47,74%
5.3. Задолженность перед участниками	986	0,03%	958	0,02%	937	0,02%	27 130	0,54%	26 613	0,51%	3 498	0,08%	3 461	0,07%	23 896	0,50%	23 502	0,44%
5.4. Доходы будущих периодов	5 933	0,16%	5 509	0,12%	5 085	0,13%	4 662	0,09%	4 238	0,08%	3 814	0,08%	3 390	0,07%	2 967	0,06%	2 034	0,04%
5.5. Прочие обязательства	165	0,00%	147	0,00%	147	0,0%	147	0,0%	0	0,0%	0	0,00%	0	0,0%		0,0%		0,0%
<b>ИТОГО ПАССИВОВ</b>	<b>3 745 074</b>	<b>100%</b>	<b>3 494 035</b>	<b>100%</b>	<b>3 790 148</b>	<b>100%</b>	<b>5 050 763</b>	<b>100%</b>	<b>5 210 282</b>	<b>100%</b>	<b>4 599 239</b>	<b>100%</b>	<b>4 659 824</b>	<b>100%</b>	<b>4 738 898</b>	<b>100%</b>	<b>5 390 618</b>	<b>100%</b>

**Справка о финансовых показателях по "Бухгалтерскому балансу" за 2008 - 2009 гг. (продолжение)**

Наименование статей баланса	Абсолютная величина изменения (тыс. руб.)									
	2008 год					2009 год				
	за I кв.	за II кв.	за III кв.	за IV кв.	за 2008 год	за I кв.	за II кв.	за III кв.	за IV кв.	за 2009 год
<b>I. ВНЕОБОРОТНЫЕ АКТИВЫ</b>	47 769	16 517	75 634	94 000	<b>233 920</b>	-12 952	-20 680	-1 992	997	<b>-34 627</b>
1.1. Нематериальные активы	- 56	605	799	- 544	<b>804</b>	-327	-390	-332	-141	<b>-1 190</b>
1.2. Основные средства	71 834	69 061	64 766	159 320	<b>364 981</b>	-16 781	-11 617	-23 806	-2 911	<b>-55 115</b>
1.3. Незавершенное строительство	- 19 340	- 49 586	- 10 087	- 14 209	<b>- 93 222</b>	3 035	-7 630	20 546	8 579	<b>24 530</b>
1.4. Долгосрочные финансовые вложения	-	-	- 210	- 41 436	<b>- 41 646</b>	160	0	131	-4 040	<b>-3 749</b>
1.5. Прочие внеоборотные активы (доходные вложения в материальные ценности, отложенные налоговые активы)	- 4 669	- 3 563	20366	- 9 131	<b>3 003</b>	961	-1 043	1 469	-490	<b>897</b>
<b>II. ОБОРОТНЫЕ АКТИВЫ</b>	- 298 808	279 598	1 184 979	65 519	<b>1 231 288</b>	-598 091	81 265	81 066	650 723	<b>214 963</b>
2.1. Запасы	- 13 888	19 132	54 918	- 161 536	<b>- 101 374</b>	-16 378	22 106	41 934	-37 797	<b>9 865</b>
2.2. НДС, акциз	- 42 371	23 214	146 835	- 17 358	<b>110 320</b>	29 712	-28 112	88 698	37 297	<b>127 595</b>
2.3. Дебиторская задолженность (срок более 12 мес.)	-	-	-	-	<b>-</b>	0	0	0	11 000	<b>11 000</b>
2.4. Дебиторская задолженность (платежи в течение 12 мес.)	-531 637	324 166	1 295 038	252 140	<b>1 339 707</b>	-494 935	66 751	-23 533	510 970	<b>59 253</b>
2.5. Краткосрочные финансовые вложения	0	0	0	-85 000	<b>-85 000</b>	-15 000	0	0	0	<b>-15 000</b>
2.6. Денежные средства	316 456	-99 189	-310 850	73 967	<b>-19 616</b>	-75 689	30 076	-29 750	104 035	<b>28 672</b>
2.7. Прочие оборотные активы	-27 368	12 276	-963	3 306	<b>-12 749</b>	-25 801	-9 556	3 717	25 218	<b>-6 422</b>
<b>ИТОГО АКТИВОВ</b>	- 251 039	296 115	1 260 613	159 519	<b>1 465 208</b>	-611 043	60 585	79 074	651 720	<b>180 336</b>
<b>III. Капитал и резервы</b>	26 965	34 861	- 13 254	118 940	<b>167 512</b>	44 516	44 108	- 80 521	43 420	<b>51 523</b>
3.1. Уставный капитал	0	0	0	0	<b>0</b>	0	0	0	0	<b>0</b>
3.2. Добавочный капитал	175	15	0	36741	<b>36931</b>	0	-10	0	-14	<b>-24</b>
3.3. Резервный капитал	0	13759	0	0	<b>13759</b>	0	0	0	0	<b>0</b>
3.4. Фонды и целевые финансирования	0	0	0	0	<b>0</b>	0	0	0	0	<b>0</b>
3.5. Нераспределенная прибыль (убыток)	26 790	21 087	- 13 254	82 199	<b>116 822</b>	44 516	44 118	- 80 521	43 434	<b>51 547</b>
<b>IV. Долгосрочные обязательства</b>	4463	1808	7259	-4380	<b>9 150</b>	2 621	1 868	- 4 611	- 5 588	<b>- 5 710</b>
<b>V. Краткосрочные обязательства</b>	- 282 467	259 444	1 266 610	44 959	<b>1 288 546</b>	- 658 180	14 609	164 206	613 888	<b>134 523</b>
5.1. Займы и кредиты	50 000	-100 000	586 739	- 86 737	<b>450 002</b>	- 38 146	88 175	7 306	- 55 710	<b>1 625</b>
5.2. Кредиторская задолженность	- 331 997	359 889	654 101	132 784	<b>814 777</b>	- 596 495	- 73 105	136 888	670 925	<b>138 213</b>
5.3. Задолженность перед участниками	- 28	- 21	26 193	- 517	<b>25 627</b>	- 23 115	- 37	20 435	- 394	<b>- 3 111</b>
5.4. Доходы будущих периодов	- 424	- 424	- 423	- 424	<b>- 1 695</b>	- 424	- 424	- 423	- 933	<b>- 2 204</b>
5.5. Прочие обязательства	-18	0	0	-147	<b>-165</b>	-	-	-	-	<b>-</b>
<b>ИТОГО ПАССИВОВ</b>	- 251 039	296 113	1 260 615	159 519	<b>1 465 208</b>	- 611 043	60 585	79 074	651 720	<b>180 336</b>

**Справка о финансовых показателях по "Бухгалтерскому балансу" за 2008 - 2009 гг. (продолжение)**

Наименование статей баланса	Отклонения по удельному весу, % (изменение отношения к валюте баланса)										Изменение 2009 - 2008
	2008 год					2009 год					
	за I кв.	за II кв.	за III кв.	за IV кв.	за 2008 год	за I кв.	за II кв.	за III кв.	за IV кв.	за 2009 год	
I. ВНЕОБОРОТНЫЕ АКТИВЫ	3,64%	-2,32%	-6,73%	1,00%	-4,41%	3,34%	-0,84%	-0,54%	-3,51%	-1,55%	2,86%
1.1. Нематериальные активы	0,01%	0,01%	-0,01%	-0,01%	-0,02%	0,01%	-0,01%	-0,01%	-0,01%	-0,03%	-0,01%
1.2. Основные средства	3,48%	0,00%	-4,55%	2,48%	1,41%	2,46%	-0,56%	-0,89%	-2,75%	-1,73%	-3,15%
1.3. Незавершенное строительство	0,06%	-1,98%	-1,85%	-0,42%	-4,19%	0,64%	-0,23%	0,35%	-0,46%	0,31%	4,50%
1.4. Долгосрочные финансовые вложения	0,17%	-0,20%	-0,58%	-0,85%	-1,46%	0,12%	-0,01%	-0,01%	-0,19%	-0,10%	1,36%
1.5. Прочие внеоборотные активы (доходные вложения в материальные ценности, отложенные налоговые активы)	-0,08%	-0,15%	0,26%	-0,20%	-0,17%	0,11%	-0,03%	0,02%	-0,10%	0,00%	0,17%
II. ОБОРОТНЫЕ АКТИВЫ	-3,64%	2,32%	6,73%	-1,00%	4,41%	-3,34%	0,84%	0,54%	3,51%	1,55%	-2,86%
2.1. Запасы	-3,20%	3,15%	-2,80%	-3,49%	-6,34%	0,88%	0,34%	0,71%	-2%	-0,13%	6,21%
2.2. НДС, акциз	-1,78%	1,22%	1,89%	-0,52%	0,81%	-5,46%	6,13%	1,77%	0%	2,18%	1,37%
2.3. Дебиторская задолженность (срок более 12 мес.)	0,00%	0,00%	0,00%	0,00%	0,00%	0,00%	0,00%	0,00%	0%	0,20%	0,20%
2.4. Дебиторская задолженность (платежи в течение 12 мес.)	-19,17%	13,21%	16,90%	3,25%	14,18%	-3,43%	0,76%	-1,37%	3%	-0,75%	-14,93%
2.5. Краткосрочные финансовые вложения	-0,50%	0,46%	-0,66%	-1,69%	-2,38%	-0,29%	0,00%	0,00%	0%	-0,29%	2,09%
2.6. Денежные средства	6,39%	-0,69%	-8,24%	1,42%	-1,12%	-1,44%	0,64%	-0,64%	2%	0,48%	1,60%
2.7. Прочие оборотные активы	-0,92%	0,51%	-0,36%	0,03%	-0,74%	-0,42%	-0,21%	0,07%	0%	-0,15%	0,59%
III. Капитал и резервы	-9,48%	10,47%	-14,04%	1,02%	-12,03%	6,57%	0,31%	-2,52%	-4,82%	-0,46%	11,57%
3.1. Уставный капитал	0%	0%	0%	0%	0%	0%	0%	0%	0%	0%	0,38%
3.2. Добавочный капитал											
3.3. Резервный капитал	-4,47%	4,19%	-5,95%	0,16%	-6,07%	2,40%	-0,27%	-0,34%	-2,40%	-0,60%	5,47%
3.4. Фонды и целевые финансирования	0%	0%	0%	0%	0%	0%	0%	0%	0%	0%	0,00%
3.5. Нераспределенная прибыль (убыток)	-4,73%	5,65%	-7,63%	0,91%	-5,80%	4,00%	0,60%	-2,16%	-2,25%	0,19%	6,00%
IV. Долгосрочные обязательства	0%	0%	0%	0%	0%	0%	0,03%	-0,12%	0%	0%	-0,03%
V. Краткосрочные обязательства	-14,46%	13,32%	14,18%	-0,91%	12,13%	-6,75%	-0,34%	2,63%	5,04%	0,59%	-11,54%
5.1. Займы и кредиты	0,84%	-2,17%	11,62%	-2,02%	8,26%	0,45%	1,76%	-0,04%	-2,46%	-0,29%	-8,55%
5.2. Кредиторская задолженность	-15,26%	15,48%	2,09%	1,15%	3,47%	-6,76%	-2,09%	2,26%	7,59%	1,00%	-2,47%
5.3. Задолженность перед участниками	-0,01%	0,00%	0,51%	-0,03%	0,48%	-0,43%	0,00%	0,43%	-0,07%	-0,07%	-0,56%
5.4. Доходы будущих периодов	-15,26%	15,48%	2,09%	1,15%	3,47%	-6,76%	-2,09%	2,26%	7,59%	1,00%	-2,47%
5.5. Прочие обязательства	0%	0%	0%	0%	0%	0%	0%	0%	0%	0%	0,00%

**Справка о финансовых показателях по "Бухгалтерскому балансу" за 2008 - 2009 гг. (окончание)**

Наименование статей баланса	Изменения в % по статье (темп роста/снижения)										Изменение 2009 - 2008
	2008 год					2009 год					
	за I кв.	за II кв.	за III кв.	за IV кв.	за 2008 год	за I кв.	за II кв.	за III кв.	за IV кв.	за 2009 год	
I. ВНЕОБОРОТНЫЕ АКТИВЫ	104,03%	101,34%	106,05%	107,09%	119,73%	99,09%	98,53%	99,86%	100,07%	97,56%	-22,16%
1.1. Нематериальные активы	98,63%	114,95%	117,18%	90,02%	119,60%	93,33%	91,48%	92,07%	96,34%	75,74%	-43,86%
1.2. Основные средства и незавершенное строительство	109,65%	108,46%	107,31%	116,77%	149,02%	98,49%	98,94%	97,80%	99,72%	95,03%	-53,99%
1.3. Прочие внеоборотные активы	84,66%	86,17%	191,73%	78,55%	109,87%	102,87%	96,97%	104,40%	98,59%	102,68%	-7,18%
II. ОБОРОТНЫЕ АКТИВЫ	88,32%	112,37%	146,65%	101,76%	148,11%	84,22%	102,55%	102,48%	119,40%	105,67%	-42,44%
2.1. Запасы	97,63%	103,35%	109,31%	74,95%	82,67%	96,61%	104,73%	108,57%	92,88%	102,04%	19,38%
2.2. НДС, акциз	75,64%	117,64%	194,87%	94,24%	163,43%	110,45%	91,05%	131,03%	109,96%	144,89%	-18,54%
2.3. Дебиторская задолженность (срок более 12 мес.)	0%	0%	0%	0%	0%	0%	0%	0%	0%	0%	0,00%
2.4. Дебиторская задолженность (платежи в течение 12 мес.)	65,37%	132,30%	197,53%	109,61%	187,26%	82,78%	102,80%	99,04%	121,09%	102,06%	-85,20%
2.5. Краткосрочные финансовые вложения	100,00%	100,00%	100,00%	15,00%	15,00%	0,00%	#ДЕЛ/0!	#ДЕЛ/0!	#ДЕЛ/0!	0,00%	-15,00%
2.6. Денежные средства	420,56%	76,11%	1,63%	1539,61%	80,13%	4,32%	980,44%	11,17%	2880,20%	136,25%	56,12%
2.7. Прочие оборотные активы	58,82%	131,40%	98,13%	106,56%	80,82%	51,97%	65,77%	120,25%	214,23%	88,04%	7,23%
ИТОГО АКТИВОВ	93,30%	108,47%	133,26%	103,16%	139,12%	88,27%	101,32%	101,70%	113,75%	103,46%	-35,66%
III. Капитал и резервы	101,33%	101,69%	99,37%	105,72%	108,25%	102,03%	101,97%	96,48%	101,97%	102,34%	-5,91%
3.1. Уставный капитал	100,00%	100,00%	100,00%	100,00%	100,00%	100,00%	100,00%	100,00%	100,00%	100,00%	0%
3.2. Добавочный капитал	100,02%	100,00%	100,00%	104,07%	104,09%	100,00%	100,00%	100,00%	100,00%	100,00%	-4%
3.3. Резервный капитал	100,00%	9998,56%	100,00%	100,00%	9998,56%	100,00%	100,00%	100,00%	100,00%	100,00%	-9899%
3.4. Фонды и целевые финансирования	0%	0%	0%	0%	0%	0%	0%	0%	0%	0%	0%
3.5. Нераспределенная прибыль (убыток)	102,50%	101,92%	98,82%	107,43%	110,90%	103,75%	103,58%	93,69%	103,63%	104,34%	-6,56%
IV. Долгосрочные обязательства	112,04%	104,35%	116,75%	91,34%	124,68%	105,67%	103,82%	90,91%	87,88%	87,65%	-37%
V. Краткосрочные обязательства	83,16%	118,59%	176,54%	101,54%	176,80%	77,81%	100,63%	107,07%	124,68%	104,53%	-72,26%
5.1. Займы и кредиты	200,00%	0,00%	#ДЕЛ/0!	85,22%	1000,00%	92,37%	119,09%	101,33%	90,00%	100,32%	-899,68%
5.2. Кредиторская задолженность	79,52%	127,93%	139,68%	105,77%	150,27%	75,51%	96,02%	107,75%	135,26%	105,67%	-44,60%
5.3. Задолженность перед участниками	97,16%	97,81%	2895,41%	98,09%	2699,09%	13,14%	98,94%	690,44%	98,35%	88,31%	-2610,78%
5.4. Доходы будущих периодов	79,52%	127,93%	139,68%	105,77%	71,43%	75,51%	96,02%	107,75%	135,26%	105,67%	34,24%
5.5. Прочие обязательства	97,16%	97,81%	2895,41%	98,09%	0,00%	0%	0%	0%	0%	0%	0%
ИТОГО ПАССИВОВ	93,30%	108,47%	133,26%	103,16%	139,12%	88,27%	101,32%	101,70%	113,75%	103,46%	-35,66%